

# なかしゅんべつ

2013  
**2**  
No.421



## 目次

みらい塾修了式・入講式 2~3	営農対策情報…………… 7
青年部新年会…………… 4	別海高校だより…………… 8~9
女性部新年会…………… 5	生乳課情報…………… 10
乳牛改良同志会定期総会…………… 6	自家生産牛6代連続EX達成… 13

1年間25回の講義を受け、無事修了式を迎えた第4期「みらい塾」の5人の塾生達。これからは地域酪農のリーダーとして、将来の酪農を担ってってください。





# 学んだ知識をいかし、地域酪農の担い手となるよう励みます

担い手後継者を対象とし、今回、修了となる第4期は5人の受講生により1年間、全25回にわたって講座を実施し、農協運営事業をはじめ酪農技術や農業機械修理、また視察を通して経営管理について学んできました。



第4期みらい塾を修了しました5人の塾生達

関係機関との繋がり作りを目的とし、根釧農業試験場、根室農業改良普及センター、北海道酪農検定検査協会根室事業所、雪印乳業なかしべつ工場、根室地区農業共済組合中春別診療所をメインに講師を依頼し、講座や現地研修を行いました。当日は、お世話になった関係機関の方々がご臨席の中、1年間の講義を終えた5人の修了生は小湊保塾長より

修了証書を受け取りました。塾長からは、「講師となっていたいただいた関係機関の皆様には、改めて厚くお礼申し上げます。将来、経営者になっていただく皆様には、この1年間で得た知識を活かして地域の担い手となり、未来の酪農を支える人物になっていただきたい。そしてこの1年間で学んだことを誇りに思い、自信を持って酪農をして欲しい」と挨拶をいただき、続いて根室農業改良普及センター田中所長より「修了生の皆様には人と人との繋がりを大切に、固定観念を捨て、試行錯誤しながら新たなことにチャレンジして欲しい」とのお祝いの言葉をいただきました。修了生を代表して中春別

地区の柿本竜矢さんから、「1年間、みらい塾を通して農協の仕組みや酪農の基礎知識、技術的な事を学ぶ事が出来ました。講義の中では、実際に現場や農家さんへ視察に行く事も多く、新たに学ぶ事もたくさんあり、とても勉強になりました。今後は、みらい塾で学んだ事を経営に活かして地域の農業を担って行けるように頑張って行きたいと思っております」と力強い挨拶がありました。



小湊塾長から修了証書を渡される塾生

## 第4期みらい塾 修了生紹介



【豊原地区】  
よしかわ りゅういち  
吉川 竜一 (24歳)  
吉川光彦 後継者



【中春別地区】  
かきもと たつや  
柿本 竜矢 (25歳)  
柿本鶴雄 後継者



【中春別地区】  
おぬき つとむ  
小貫 功 (24歳)  
小貫信夫 後継者



【中春別地区】  
ねもと ゆうさく  
根本 勇作 (23歳)  
根本春男 後継者



【中春別地区】  
ふじわら ひろちか  
藤原 寛史 (32歳)  
藤原義輝 後継者



未来塾で知識を蓄え、  
それに基づいた酪農をしていきたい

第4期未来塾修了式終了後、平成25年度未来塾の入講式が行われ、新たに第5期生として学ぶ5人が紹介されました。



第5期未来塾を入講される5人の塾生達

第5期未来塾  
入講生紹介



【豊原地区】  
ますおか こうへい  
増岡 耕平 (19歳)  
増岡哲生 後継者



【豊原地区】  
たぐち こうき  
田口 皓基 (19歳)  
田口英治 後継者



【美原地区】  
むなかた たくろう  
宗像 卓朗 (22歳)  
宗像宏充 後継者



【中春別地区】  
さかもと まさし  
坂本 正志 (36歳)  
(有)伏見牧場 後継者



【中春別地区】  
ないとう しゅん  
内藤 俊 (22歳)  
内藤宏幸 後継者

塾長より式辞と北海道酪農検定検査協会根室事業所荒谷所長より激励の言葉をいただき、第5期生を代表して中春別地区の坂本正志さんより、「昨年の6月に北海道に来て、酪農の知識がないまま酪農をしています、未来塾で知識を蓄え、知識に基づいた酪農をしていきたい」とこれからの意気込みを語っていただきました。その後、5期生は昼食を挟み、団地センター研修室

にてオリエンテーションを行い、館内営農部長から、受講に当たっての心構えや年間の講座内容についての説明を受けました。また、代表選出では入講式でも挨拶をいただいた坂本正志さんが第5期生代表に決定しました。



入講式の挨拶をする坂本正志さん



祝辞を述べる小湊塾長



第5期未来塾入講式

第5期未来塾に入講した5人の塾生達



# 新年を迎え、 気持ちも新たに再出発!!

新年を迎え、健やかな生活を過ごしているなか、農協より小湊代表理事組合長をはじめとする多くの来賓の方々、中春別酪農対策協議会より望月会長のご出席をいただき、青年部新年会を1月15日(火)に北平系会館にて盛大に開催いたしました。



望月会長の乾杯の音頭で新年会が始まりました

みながら、新年初顔合わせの部員同士やご出席いただいた来賓の方々との話に華を咲かせ、終始賑やかな雰囲気でした。  
大人数での開催となり、時間があっという間に過ぎてしまい、松井副部長の今年の益々の発展を願った一本締めにてお開きとなりました。  
昨年は新事業への取り組みが多く、活発な事業展開が行われてきましたが、今年も去年に負けないように部員ひとり一人が自覚を持ち一杯頑張ってくださいませ。



金子青年部長の挨拶

開催にあたり金子青年部長、小湊代表理事組合長より新年のあいさつを頂き、望月会長の乾杯の音頭とともに開会いたしました。  
乾杯とともに食事を楽しんで



新年を祝って部員同士、今年の抱負を語り合いました

## 冬道での危険なポイント、 注意する運転を学びました

### 冬道安全運転講習会



冬道の安全運転と事故状況の説明を受けました

の実務研修を受け、道路上で注意すべきポイントをひとつひとつ体験しました。  
交通事故は自分だけではなく、家族はもちろん場合によっては他人にも迷惑をかけてしまいます。冬道運転には十分な注意をはらい、悲しい事故を起こさないよう心がけましょう。



実務研修での注意すべきポイントを体験

中春別酪農ヘルパー協議会並びに中春別営農サポート協議会では、1月19日(土)に中標津町自動車学校で開催されました、冬道安全運転講習会に参加いたしました。  
当日は講習会と実務研修を行いました。講習会では平成24年における道内死亡事故が約200件あり、根室管内では7件の死亡事故が起こったことや冬道での危険なポイントなどを講義いただき、実務研修へと移りました。  
実務研修では、カーブ、坂道発進、急ブレーキなどの



# 新年を祝っての初笑い 健康で1年を笑顔で過ごしましょう



新年を祝い伊藤副会長の乾杯で新年会が始まりました



時間がいくらあっても話はずきません



伊藤副会長の見事の包丁さばきに女性陣もビックリ

心をひとつに今年もできることから始めよう

1月22日(火)、中春別農協女性部(畠山友子部長)では別海町ポルシェにて新年交流会を開催しました。

農協より小湊組合長をはじめ、兼松副組合長、酪対より伊藤副会長を来賓に招いての開催となりました。部員16人が新年の挨拶を交わし、豪華なごちそうの前に小湊組合長より挨拶を賜り、伊藤副会長の乾杯で新年会がスタート。ひさしぶりにあった部員同士の会話も弾み、絶えず世間話に花を咲

かせていました。

お腹もそろそろいっぱいになってきたところで毎年恒例のゲームが始まり、テーブル対抗リングの皮むき&早食いが行われました。普段包丁を使っている女性に有利と見ていましたが、来賓の伊藤副会長の手さばきに一同関心。そのほか、3・6・9ゲーム、重量当て、ピンゴ大会が行われ、終始笑いの絶えない新年交流会となりました。



第25回中春別乳牛改良同志会定期総会が白樺食堂において、1月22日(火)開催されました。



山田博和会長挨拶の後、竹田潤新会長が紹介されました

## 更なる乳牛改良を目指して

総会開催を前に平成24年度新規EX獲得並びに特別賞授賞式が行われ、新規EXを獲得された宗像宏充さん、山田光男さん、橋本幸二さん、山田博和さん所有の牛が表彰されました。続いて特別賞として自家生産

牛3代EXを達成された山田光男さん、自家生産牛3代EX並びに自家生産牛6代EXを達成された橋本幸二さん、同一牛全道5回出品を達成された山田博和さんにそれぞれ記念品の贈呈が行われました。



新規EXを獲得された方々に記念品の贈呈が行われました

総会の開催にあたり山田博和会長より、1年を振り返ったの挨拶が述べられました。引き続き農協を代表して兼松幸裕副組合長、来賓の方々を代表してグローバルジェネティクス株式会社代表取締役岩館末次氏より、酪農情勢を踏まえた祝辞をいただきました。

議事にあたり美原地区の田中克好さんが議長に選任され、議案第1号から議案第5号まですべて可決承認されました。また今年役員改選が行われ美原地区の竹田潤さんが新会長となり、新たな役員体制は次の通りとなりました。

会長	竹田 潤
副会長	浮川 優
副会長	牧野 修二
理事	畠山 吉男
理事	高橋 学
理事	山田 晃嗣
理事	久保 光大
代表監事	佐々木 靖裕
監事	山田 博和



総会終了後、親睦会が行われ、情報の交換をいたしました



### 新規EX200頭達成記念額完成!

中春別乳牛改良同志会では、平成24年度事業として新規EX200頭達成記念額を製作してきました。この度、記念額が完成し農協事務所入口に飾られることになりました。農協へお越しの際には、ぜひなつかしの牛をご覧になってください。



# 営農対策情報

根室農業改良普及センター

## 牛舎に長くいるからこそ、冬の換気が重要!

冬期間は、水道凍結防止や搾乳作業時の寒さなどから、牛舎の窓や扉は閉め切りがちになります。

しかし、寒いときに牛舎を閉め切ると牛舎内の湿気や臭気等が天井付近に溜まります。特に冬はアンモニア濃度が高まりやすいので注意が必要です(図1)。

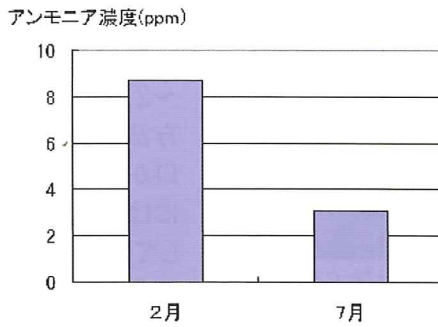


図1 牛舎内アンモニア濃度の推移 (2012、普及センター調査)

牛が牛舎にいる時間が長いこの時期は、牛舎内の環境が悪化してしまうと牛は長くストレスを受けることとなります。

冬の換気のポイントについて、牛舎を3つのタイプに分けて示します。

### 1. トンネル換気を利用している牛舎

トンネル換気の牛舎では、夏期間より換気扇の台数を制限して稼働したり、インバータ付き換気扇で回転数を調節し、ゆつくり継続的に湿気や臭気を排出します(写真1)。換気量を多くしすぎると水周りが凍結しますので、外気温に応じて換気扇の稼働時間や入気口の位置を調節して下さい。冬の換気用として、高い位置(入気側の扉の上)に入気口を設置し、※外気が直接牛に当

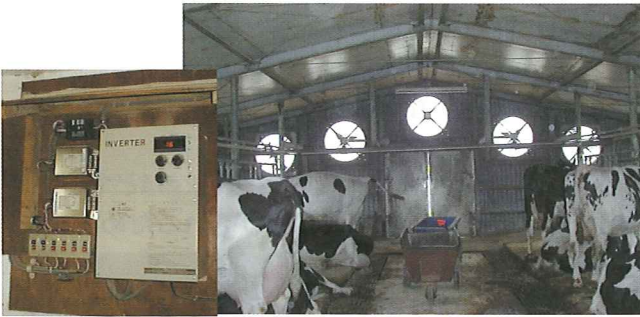


写真1 インバータ付き換気扇で回転数を調節

たるのを防いでいる事例もあります。

### 2. オープンリッジなど天井に排気口のある牛舎

オープンリッジなど天井に排気口のある牛舎は、オープンリッジ(軒下の入気口)から外気を取り入れ、暖まった空気とともに排出します。天井に排気口があってもオープンリッジが無かったり、閉じてしまっていると牛舎内の空気がうまく入れ替わりません。入気口として、窓や壁面のカーテンを開けるなどして換気を図りましょう(写真2)。



写真2 壁面のカーテンを開けて入気 (カーテンの上側を開けることで牛に直接風が当たらない)

### 3. 天井に排気口を持たない牛舎

天気の良い日中には、南側に面した牛舎の扉や、窓を積極的に開放し、牛舎内の換気に努めましょう。



写真3 天気の良い日中は南側の扉・窓を開放

### ※牛体への直接の風は防ぎましょう

冬期間、乳牛の体温を奪うのは、ただ気温が低いというよりも、牛体に直接あたる風です。外気の取り入れ口として、窓、壁面のカーテンを開ける際には、風を直接当てないことを意識しましょう。



# 北海道別海高等学校 酪農経営科・専攻科だより

## ●ニュージーランド研修から帰国しました。

### 【専攻科】

平成24年9月28日～12月2日までの65日間、中春別の馬場聡一郎君がニュージーランド研修(以下NZ)に参加しました。以下はその報告です。

#### ファームステイ

オークランドからバスで約3時間南下したケンブリッジと言う小さな町の郊外にあるマーカス農場にお世話になりました。この農場は海拔約200Mのところであり、草地のほとんど



ワーカーとオーナー

は急な勾配の土地で、場所によってはトラクターやバギーはもちろん、人でさえ登れないような斜面の草地もありました。NZには多くの活火山・死火山が存在し、その影響もあって勾配が急で、山と山の間を縫う様にして酪農が行われています。このケンブリッジ周辺も同様に山岳地を利用して酪農や牧羊を行っています。

#### ① 家族

家族構成はオーナー兼シェアミルクラーのマーカスさんのみで、息子が二人いますが、どちらも独立しています。家には犬、猫がおり、犬は牛追いのために飼っていました。そのほかに豚と羊が食用として飼われていました。牧場はマーカスとファームマネージャーのトリスタン、マーカスの友人で同居人のルーディーで行っており、トリスタンが休みのときは搾乳パートタイマーのジェシカと言う大学生の女の子が働きに来ていました。

#### ② 経営概況

経営面積は140ha。土地は全て放牧地兼採草地として使われており、56のパドックに分けられています。搾乳牛は約360頭、育成牛が約156頭、山羊が約60頭飼われており、NZでは中規模の農家の部類に入ります。

NZにはシェアミルクラー制度があり、マーカスは自分の牧場と隣の牧場のシェアミルクラーとして働いていました。

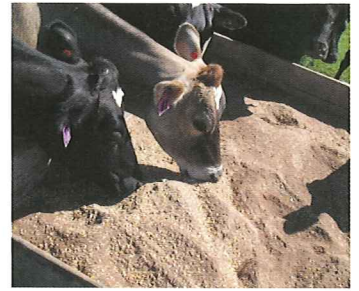
牛はフリージアン種(ホルスタイン種)



肥料散布

とジャージー種、二つを掛け合わせたクロスを飼養していました。

飼養形態としては常時放牧を行っており、草や牛の状態に応じてコーン、PKEといったサプリメントを給与していました。



飼料給与の様子

牛群はアダルトカウとヤングカウ、足の悪い牛や乳房炎に罹患した牛で計3つの群に分けられていました。

乳房炎の牛は非常に少なく搾乳牛360頭の内1～2頭がたまに罹患する程度でした。乳房炎の治療方法は日本と同様で該当箇所へペニシリンを乳頭口から注入します。治療牛の牛乳は子牛の哺乳時期には生乳のまま、あるいは発酵乳にして子牛に給与していました。

子牛はパドックに放し、哺乳とコーン、PKEといった飼料を与えていました。生後4カ月で預託し、種付け後に自分の農場へ戻ってきます。オス牛(まき牛)はおらず、自然交配をする時だけ知り合いの牧場からレンタルし、雌牛群に混ぜていました。NZの牛は日本の牛よりもかなり小さく、成牛でも日本の育成牛以下の大きさでした。

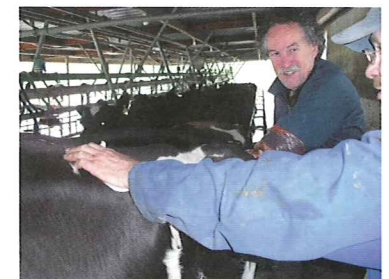
1日の乳量はピーク時で約7,000kgほどでした。NZでは乳価が乳固形分で取引がされるため乳量よりも乳脂肪、乳タンパク率を重要視していました。乳脂肪は平均5%、乳タンパクは平均3.8%程度でした。

搾乳施設は片側30頭を収容出来、ミルクラーはヘリンボーン式のスイングパーラーでした。

私が実習に入った時は、牛の種付けが最盛期を迎えており、毎朝の搾乳中に発情の発見をし、搾乳後に人工授精師による人工授精が行われていました。発情兆候が見られない牛にはCIDERを使用していました。



パーラーから見る朝日



人工授精の様子

#### ③ 実習内容

朝の仕事として搾乳、人工授精、牛舎内清掃、削蹄、子牛の給餌と治療、山羊の給餌と掃除をしました。搾



乳は5時から始まり、マネージャーと私の2人で搾乳作業をしました。その後に朝食と休憩を挟み、11時から搾乳牛に給与するサプリメントの準備、パドック内の除草作業、子牛の哺乳、パドックの分けなどを行いました。昼食を摂り機械整備、パドックの修繕等をして、15時から午後の搾乳を始めました。



コントラによる牧草収穫

午後の搾乳もマネージャーと私の二人で行いました。

一日の仕事は大体6時頃には終了し、その後は夕食、自由時間となりました。

#### ④ 余暇・休日

仕事が終わった後の余暇は色々な話をしたり、サッカーゲームやビリヤードをしたりして過ごしました。私が入った農場では休憩・休日はほとんどなく、ほぼ毎日仕事をしていました。その代わりに2カ月間の中間と最後に休みをもらい南島やノースランドに出かけ友人に会ったり、バックパッカーすることができました。



Waipoua Forest

#### 研修を終えて

我が家は放牧を主体とした経営をしており、今後必要とされる低コスト酪農、とくに放牧・草地管理についてはNZが一番優れていると思い、この研修に参加いたしました。いざ実習が始まり実際に体験話を聞いてみると、教科書や資料では学べないことをたくさん学ぶことが出来ました。自給飼料を主とした低コスト型の経営、中でも放牧や草地のマネジメント、牛群の管理、経営方針や雇用形態などは大いに参考になった半面、放牧、草地、保育・育成管理に関しては道東では難しいのでは？また同じ酪農という仕事なのに、日本の「酪農」と、NZの「Dairy Farm」は全く違うもののように感じたりもしました。

最後に、今回お世話になった農場オーナーのマークス、ワーカーのトリスタンとファミリー、現地エージェントのノブコさん、別海高校専攻科、両親、そして研修にご支援ご協力いただいた皆様にこの場を借りて心からお礼を申し上げます。

【文責：寺内 まどか】

## ●【経営科】東北北海道大会に出場

1月17日(木)、18日(金)、東北北海道学校農業クラブ連盟実績発表大会が大空町教育文化会館、女満別研修館で行われ、4発表が、本校代表として出場します。各班ともに冬休み返上で、提出資料の作成・整理や発表練習を行ってきました。

入賞したグループは、1月31日(木)、2月1日(金)に上川管内の剣淵高等学校(剣淵町)で行われる全道実績発表大会に出場する予定です。

なお、今大会で発表した内容については、2月16日(土)にマルチメディア館で、町民向けの報告会を実施する予定です。

【区分：食料・生産】「地域交流から出来た新商品」  
～牛乳消費拡大プロジェクトpart2～  
梅内沙耶花、飯塚咲希、松浦太一、塚原 杏

【区分：環境】「西別川探検隊」  
～水質調査を通して知る西別川の実態～  
横田明希、池田遼祐、室井貴彰、山 幹太

【区分：文化・生活】「自産自消part4」  
～ベジタベーター交流会2年目の挑戦～  
小野寺志保、塚田華菜、高橋幸平、渡邊健人

【区分：クラブ発表】「地域に根ざす」  
～別高農ク47名の歩み～  
水本 恵、畠山政貴、齋藤涼太、伊藤雄一

## ●【経営科】現在の進路状況

新年を迎え、卒業も近づいてきました。3年生の進路は、14人中12人が合格・内定を得ており、順調に決まっています(1人が受験中)。

今年は農業関係では、酪農学園大学への推薦入学者、別海高等学校農業特別専攻科へ希望する生徒、チーズ工房を持つ中春別の中山農場への就職者もいます。詳細は、次のとおりです(1月15日現在)。

#### 【大学】

酪農学園大学(農食環境学群 食と健康学類)

#### 【専門学校】

池上学園グローバルアカデミー専門学校

別海高等学校農業特別専攻科(酪農経営科)受験予定

#### 【就職】

陸上自衛隊、高玉建設、渡邊清掃、光洋警備、ダブリュ・コーポレーション、中山農場

家業後継(酪農経営) 3人

【内新得町レディースファーム 受験予定】

【文責：鈴木 新】

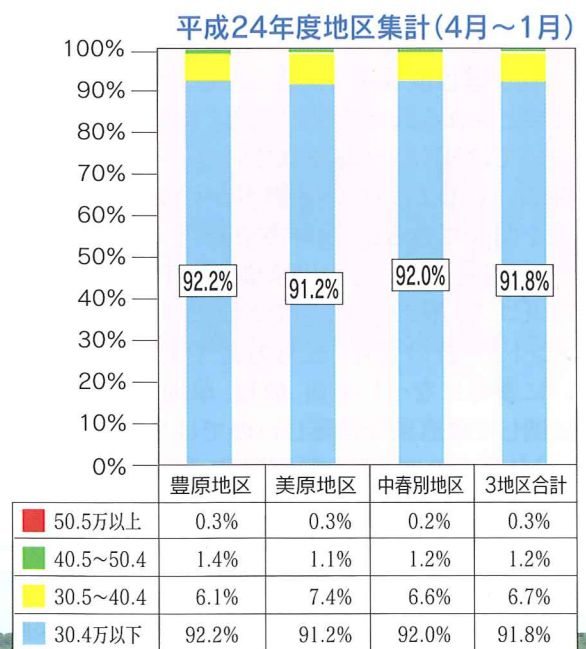
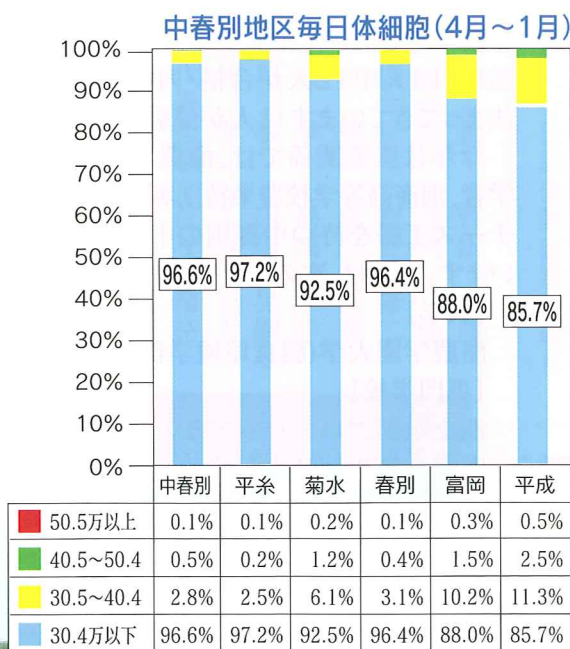
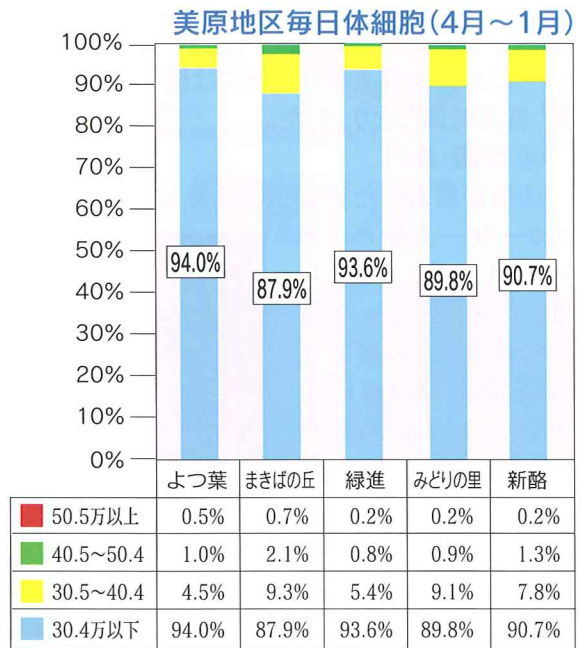
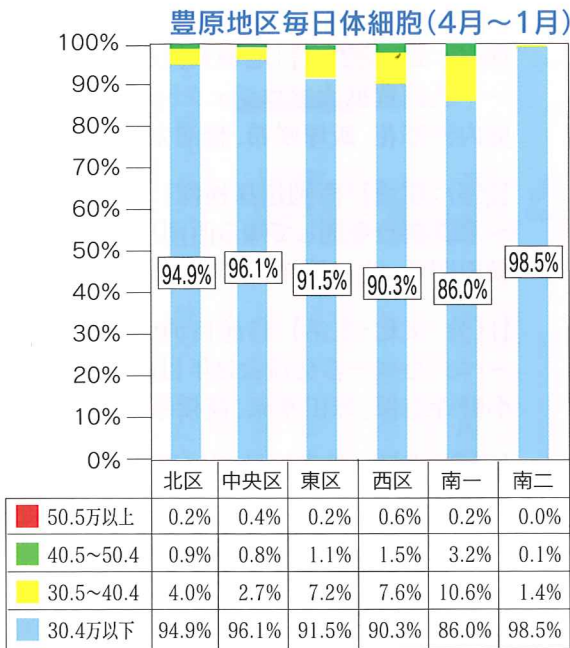




生乳汚染事故を無くそう！

- 抗生物質混入事故……JA中春別発生件数 3件 管内では 14件の発生です。
- 生菌による汚染事故…JA中春別発生件数 0件 管内では 0件です。
- 異物混入、加水による汚染事故…JA中春別発生件数 0件 管内では 1件です。
- 異臭、異常風味による汚染事故…JA中春別発生件数 0件 管内では 1件です。
- 血乳による汚染事故………JA中春別発生件数 0件 管内では 1件です。

おいしい“水”飲んでますか？  
 たくさん食べるためにも飲み水管理が必要です。  
 たくさん食べて、たくさん飲める環境を！！





## 議案

1. 出資金の譲渡について
2. 安全衛生規程の一部改正について
3. 生活クラブ連合援農体験の実施について
4. 平成24営農年度財産造成に伴う資金の借入・貸付について
5. 平成24営農年度クミカン取引に係る貸越極度額及び供給限度額の変更について
6. 平成24営農年度クミカン精算に係る資金の貸付について
7. クミカン取引名義変更について
8. 平成25営農年度機械利用組合クミカン取引計画に係る貸越極度額及び限度額の認定について
9. 平成25営農年度クミカン取引計画に係る貸越極度額及び供給限度額の認定について
10. 平成25営農年度クミカン暫定取引について

## 報告事項

1. 組合員の加入について
2. 組合員の脱退について
3. 固定資産の取得について
4. (社)北海道農協経営審査協会による内部審査報告書について
5. 中春別農協施設等有効利用検討委員会協議経過について
6. 配合飼料価格情勢について
7. 平成24年度11月末営農生産関連実績について
8. 平成24年度集荷路線除雪について
9. 平成24年度みらい塾修了式並びに平成25年度開講式の開式について

## 議案

1. 外部出資の増口について
2. 平成25営農年度財産造成に伴う資金の借入・貸付について
3. 平成25営農年度クミカン取引計画に係る貸越極度額及び供給限度額の認定について
4. 平成25営農年度クミカン暫定取引について
5. 営農貯金特例流動について
6. 平成25営農年度特定指導組合員及び月別限度管理組合員(案)について

## 報告事項

1. 平成24年度12月末財務状況について
2. 平成24年度12月末購買事業実績について
3. 根室管内JA合同年末貯金キャンペーン・JAバンク2012ラストWチャンスキャンペーン実績について
4. 平成24年度12月末営農生産関連実績について
5. 平成24営農年度クミカン精算状況について
6. 平成25営農年度階層区分について
7. 平成24年度農業体質強化基盤整備促進事業に係る自己負担金の精算について
8. マイコプラズマスクリーニング検査の実施について
9. 地域の将来「人と農地の問題」に関するアンケート調査の集計結果について

## 協議事項

1. 中春別農協施設等有効利用検討委員会の協議経過について





# カラダぽかぽか あったま〜るキャンペーン

合計  
120名様

対象商品2,000円ご購入で、抽選で毎月30名様に鍋セットが当たる!  
(2,000円ご購入ごとに専用抽選ハガキ1枚を進呈) ※賞品の指定はできません。



12~3月  
毎月  
10名様

博多もつ鍋 (味噌)  
(4~5人前)



12~3月  
毎月  
10名様

古処鶏の水炊き  
(4~5人前)



12~3月  
毎月  
10名様

霧島産きなこ豚のお茶だし  
しゃぶしゃぶ (4~5人前)

※写真はイメージです。(お野菜等はご自身でご用意いただくことになります。)

## 対象商品 JA北海道厚生連のカラダぽかぽか商品 ※価格は税込です。

### 発酵黒にんにく 卵黄と黒酢

伝統のこだわり素材で  
朝からイキイキと!



### シイビー21世紀 葉酸プラス

1粒に葉酸400μgを  
中心に各種ビタミン、  
さらにローヤルゼリー  
を配合!



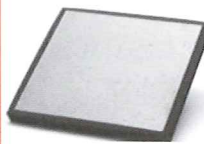
### 生姜のちから

冷えが気になる方に!  
なんと!生姜約400g使用!  
(1,000ml)  
2~5倍希釈用



### 岩盤陶板浴 じわ〜と君

自宅のお風呂で  
健康岩盤湯。  
赤外線で水が変わる!  
体感温度も変わる!  
低温でも  
芯からポカポカに。



### 薬用入浴剤 草苜譜(そうしゅふ)II

2つの温泉成分と  
5つの保湿成分プラスα!

#### 新商品

効能:あせも・莞  
れ症・うちみ・くじ  
き・肩のこり・神  
経痛・しっしん・  
しもやけ・痔・冷  
え症・腰痛・リウ  
マチ・疲労回復・  
ひび・あかぎれ・  
産前産後の冷え  
症・にきび



### 薬用入浴剤 ユラ〜ブ

カラダを温める温浴効果!  
皮膚をきれいにする清浄効果!  
新陳代謝を促し血行促進効果!



効能:疲労回復・肩のこり・腰痛・  
神経痛・リウマチ・冷え症・莞れ症・  
あせも・湿疹・しもやけ・打ち身・  
くじき・痔

お求め・お問い合わせは、あなたの街のJA配置薬推進員にお気軽にご連絡ください。

- 対象期間 2012年12月1日~2013年3月31日までのご購入分
- 応募方法 対象商品をお渡しの際に、ご購入2,000円につき専用抽選ハガキ1枚をお渡しします。専用抽選ハガキに住所・氏名など必要事項をご記入の上、投函してください。
- 当選発表 各月末の消印分を抽選後、賞品の発送をもって発表にかえさせていただきます。
- 賞品のお届け 各月抽選後、翌月の発送を予定しております。



**ご注意** お客様の住所などが不明で賞品がお届けできない場合は、当選を無効とさせていただきます。賞品の交換・換金・返品はできませんので、あらかじめご了承ください。

商品やキャンペーンに関するお問い合わせは

JA北海道厚生連 配置薬部配置薬課  
フリーコール 0120-99-4193 (無料)・受付時間 平日8:30~17:00

商品のお求めは、お近くの推進員まで

東出 敏緒  
TEL 090-2070-6086

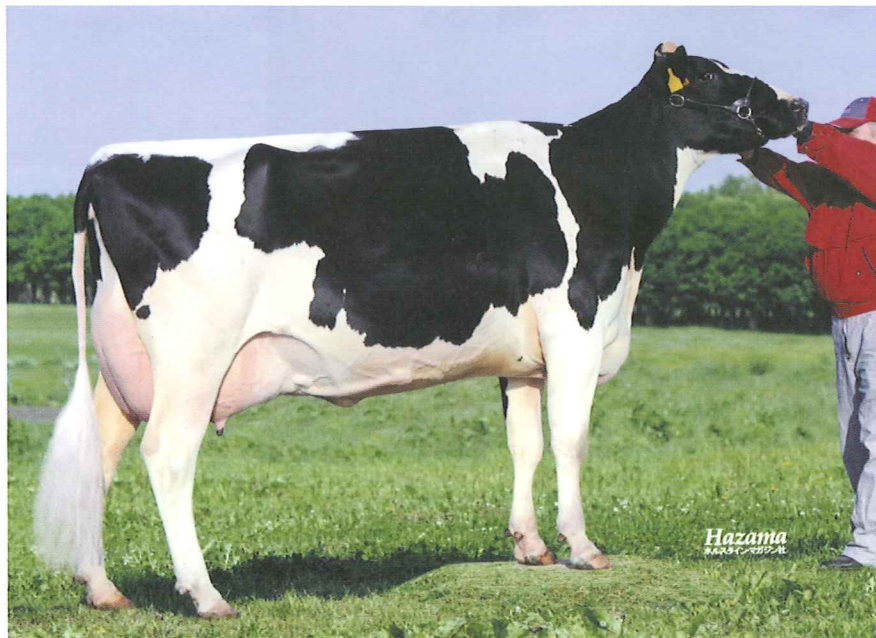


# 日本初の快挙!

★橋本 幸二さん

## 自家生産牛6代連続EX達成!

昨年12月に行われました北海道ホルスタイン農業協同組合による体型審査において、美原地区の橋本幸二さんが自家生産牛6代連続EXを達成されました。同一牧場からの6代連続EX達成は日本初の快挙です。



### アブリテイファーム ジャスミン ピーターチェ EX90 6代EX

(04-04)H20.7.21生 橋本 幸二  
 父:レーガンクレストミスター ターハム サム ET  
 母:アブリテイファーム アクトレス ピーターチェ EX91  
 祖母:アブリテイファーム ストーム ピーターチェ EX92  
 曾祖母:アブリテイファーム リンテイ ピーターチェ EX90  
 └─アブリテイファーム ポテント ピーターチェ EX92  
 └─アブリテイファーム クリス ピーターチェ EX91

が実を結び、良血な遺伝子が受け継がれ6代目のアブリテイファーム ジャスミン ピーターチェ号まで、素晴らしい牛たちが脈々と

誕生してきました。今後、このファミリーの更なる活躍を願いながら、素晴らしい牛達に出会えることを期待しています。

### 12月 乳質乳価一覧表

(単位:円/kg)

		単価	算出基礎	支払乳	前年同期	差	
乳脂肪分		795.613		32.50	31.08	1.42	
無脂乳固形分		501.437		44.44	42.48	1.96	
補給金		4.9354		4.94	4.73	0.21	
計画チーズ奨励金							
乳質単価	生菌数	ランク1	2	311,406,211.3kg	3.71	3.75	-0.04
		ランク2	0	6,666,271.5kg			
		ランク3	-3	95,519.3kg			
	体細胞数	ランク1	2	269,638,226.7kg			
		ランク2	1	26,174,047.5kg			
		ランク3	-2	4,328,693.0kg			
合計				85.59	82.04	3.55	

### 12月分乳代支払単価

項目	単価(円)/(kg)%	
乳脂肪分①	32円50銭	
無脂乳固形分②	44円44銭	
補給金③	4円94銭	
チーズ奨励金④		
脂肪率	全道	4.09%
	農協	4.15%
無脂固形分率	全道	8.86%
	農協	8.82%
成分乳価	全道	81円88銭
①+②+③+④=⑤	農協	82円17銭
乳質乳価⑥	全道	3円71銭
	農協	3円75銭
乳代合計	全道	85円59銭
	農協	85円92銭
⑤+⑥	差異	33銭





## 楽しい家族と一緒に

### 眞下さん家の綺麗くん・パピヨン(♂)

豊原地区・眞下 雅人さん家

2年前に雅人さんが里親募集見て引き取ってきたオスのパピヨン。尻尾と耳の長くて綺麗な毛をみて「美しい」という意味をもつ「綺麗」と名付けられました。キャベツが好きだったり、ドッグフードよりキャットフードが好きだったり、ちょっと変わった一面をもつ綺麗ですが、家の中では子どもたちの喧嘩が始まると吠えて仲裁に入り、あまりにもひどいと噛みつく勢い。猫の喧嘩の仲裁に入ることも度々あり、小さな体で家の平和を守っているワンちゃんです。

#### 編集後記

▼年が明けて一カ月半が経とうとしていますが、皆さんいかがお過ごしでしょうか？先月の大雪で除雪作業に追われることとなり、正月でなまっただ体にも喝が入りました。

▼日が昇る時間が少しずつ早くなり始めましたが、寒い日は続きます。北海道に春が訪れるのはまだ先そうですね。

▼さて、この季節雪が降ったりやんだり路面がブラックアイスバーンの事故が多発しています。毎年のこととはいえ、細心の注意が事故の防止になります。いつもより家を少し早めに出ることを意識し、運転中は早めのブレーキなどを心がけましょう。



アドレス <http://www.ja-nks.jp>