

## 目次 Contents

乳製品消費拡大	2
酪農対策協議会	3
青年部・女性部お中元梱包作業	4
第3回和牛共進会	5
酪農試験場通信	6
酪農体験・脳トレ	7
新規就農者	8
採用挨拶	9
営農対策情報	10
別海高校活動報告	11
東野ひでき北海道後援会	12
金融共済課	13
生乳課情報	14
理事会の動き・乳質乳価	15
クロスワード	16

5年ぶりに  
牛乳・乳製品の  
消費拡大運動を  
行いました

 MILK LAND HOKKAIDO → TOKYO





# 5年ぶりに 牛乳・乳製品 消費拡大運動を開催

7月26日(金)JA・青年部・女性部合同事業である「牛乳・乳製品消費拡大運動」を職員4名、青年部3名、女性部1名参加のもとMILKLANDHOKKAIDO→TOKYOにて実施。

牛乳・乳製品の消費拡大を目的とした試食・販売を5年ぶりに行いました。

今年度はプレミアムアイス、なかしゅんロール、青年部とノースキッチンによるコラボカレーの試食・販売を行いました。

商品の内容が書かれた書かれたスクリーンを店内、店外に置き、各商品のPRをしながら、試食・購入をしていただきました。

また、酪農に関するクイズを行い、回答者には青年部オリジナルグッズ、商品購入者にはオリジナルトートバッグを配布しました。

今回の消費拡大運動を通して別海町を知ってもらい、生産者と消費者が直接交流できる貴重な場となりました。参加した皆さんお疲れさまでした。



# 農林水産省および 国会議員への中央要請

令和7年度農林水産予算概算要求に係る意見交換  
並びに国会議員への中央要請を実施



中春別酪農対策協議会（山崎浩二会長）による農政運動を7月24日（水）～7月26日（金）にかけて実施いたしました。

令和7年度農業関係予算に係る中央要請運動として農業予算確保に向けた各種対策への提言や要望等を限られた時間の中で精力的に実施いたしました。

農林水産省畜産局との意見交換では山崎会長より当地区の近況や概要について説明を行い、改正畜安法の検証・見直し、生乳出口対策の強化、持続的生産支援対策（工コ畜事業）の継続措置、酪農ヘルパー組織の体質強化に向けた取組みの強化、草地

整備の予算確保等について意見交換をおこないました。

国会議員への要請については、道内選出の衆議院議員および参議院議員を中心に要請をおこない、改正畜安法の検証・見直し、生乳出口対策の強化、酪農ヘルパー組織の体質強化に向けた取組みの強化等について要請をいたしました。

（要請者）

中春別酪農対策協議会

会長 山崎 浩二

副会長 竹田 潤

J A中春別

理事 片野 大介

事務局 天野 拓弥 計4人

助け合い、支え合い、知恵を出し合い活動

Y o n g w o m e n ' s D i v i s i o n

## 花壇を綺麗にしました 花壇整備



7月18日(木)に農協前花壇の雑草抜きなどの整備を行いました。今年はずいぶん暑い日が続いたため、背の高い雑草が沢山生えておりましたが、部員皆様のご協力のもと、あっという間に綺麗にすることができました。農協にお立ち寄りの際は、ぜひソフトクリームを食べながら綺麗な花壇をご覧になってください。

## 梱包作業を実施しました

青年部・女性部合同お中元ギフトセットの梱包作業を7月30日(火)に行いました。

青年部・女性部合同お中元ギフトセットの梱包作業を7月30日(火)に行いました。Aセットは別海のアイスクリーム屋さん、Bセットは農協オリジナルアイス、CセットはJAオリジナル商品のロールケーキや乳製品、Dセットは青年部によるノースキッチンとのコラボカレー・チクレンハンバーグの内容としました。

セット受注結果は下記の通りとなりました。

Aセット(興社アイス)	151セット
Bセット(中春別アイス)	64セット
Cセット(スイーツ)	53セット
Dセット(青年部カレー)	85セット
<b>合計</b>	<b>353セット</b>



沢山のご注文をいただき、誠にありがとうございました。今後も青年部・女性部でより一層協力し合い、更なる消費拡大を図って参りますので、ご協力の程よろしくお願い致します。

白熱した

第3回

# 管内和牛共進会 !!



平茂勝が第2部末経産の部で5位、「ゆりひさ」百合茂×安福久

審査員は一般社団法人北海道酪農畜産協会 家畜登録改良部 改良指導課長の片山陽介氏が務め、総頭数19頭が出品され、中春別和牛研究会からは野矢勝己さん、ハーモニーストックFの2戸4頭が出品されました。

7月25日(木)中標津町ホクレン根室地区家畜市場において、第3回根室管内和牛共進会が開催されました。

久×平茂勝が第4部経産の部で6位、ハーモニーストックFさん出品「ふくてつ」福之姫×美津照重×安福久が第1部末経産の部で7位、「あやの」北美津久×百合茂×安福165の9が第2部末経産の部で4位となり、残念ながら上位入賞とはいきませんでした。

未經産牛の最高位賞には第1部末経産の部に(株)井出牧場(JA道東あさひ)から出品された「なつひめ1の1」福之鶴×百合白清2、経産牛の最高位賞には第4部経産の部に大山敏彦さん(JA中標津)から出品された「ひまり」勝俊久×花平国が獲得しました。

第3回目となる根室管内和牛共進会は、昨年よりも毛刈りや調教等に力が入っており全体的にレベルが上がっているなど感じました。また、審査員の片山氏には各部の序列後、1頭1頭の美点や欠点等を丁寧に講評して頂き、生産者や関係団体職員共に勉強になる共進会となりました。次年度は当和牛研究会から1頭でも多く出品できるように、更なるスキルアップを目指し、今後の活躍に期待したいと思います。

## 第3回根室管内和牛共進会 成績

開催日時：令和6年7月25日(木)

開催場所：中標津町 ホクレン根室地区家畜市場

審査員：片山 陽介 氏((一社)北海道酪農畜産協会 家畜登録改良部 改良指導課長)

### ■中春別和牛研究会出品牛

No.	部	順位	名号	生年月日	個体識別番号	父牛名号	母牛	母父	出品者
1	1	7	ふくてつ	R5.7.14	1394350993	福之姫	てつこ	美津照重	ハーモニーストックファームF
2	2	4	あやの	R5.4.18	1377277385	北美津久	あいり	百合茂	ハーモニーストックファームF
3	2	5	きたふくひさ	R5.5.28	1691721793	北美津久	ふくかつ	安福久	野矢 勝己
4	4	6	ゆりひさ	H28.8.2	1440515390	百合茂	あや	安福久	野矢 勝己

### ■最高位賞獲得牛

	部	名号	生年月日	父牛	母牛	母父	出品者
未經産の部	1	なつひめ1の1	R5.7.17	福之鶴	なつひめ1	百合白清2	道東あさひ (有)井出牧場
経産の部	4	ひまり	R3.9.10	勝俊久	はなえ7487	花平国	中標津 大山 敏彦

## 第33回北海道肉用牛共進会 出品予定牛

開催日時：令和6年8月30日(金)~31日(土)

開催場所：音更町 十勝農協連共進会場

No.	部	順位	名号	生年月日	父牛名号	母牛	母父	出品者
1	1	1	なつひめ1の1	R5.7.17	福之鶴	なつひめ1	百合白清2	道東あさひ (有)井出牧場
2	1	2	すみさくら	R5.7.27	美国桜	すみれ	百合茂	中標津 宮田 和男
3	2	1	りおな	R5.4.7	北美津久	りょうこ	勝早桜5	中標津 大山 敏彦
4	2	2	とわ	R5.5.2	英貞	ことり	北乃大福	中標津 山崎 幸雄
5	4	1	ひまり	R3.9.10	勝俊久	はなえ7487	花平国	中標津 大山 敏彦
6	4	2	ぴりか	R3.8.23	福之姫	るる	幸紀雄	中標津 山崎 幸雄



酪農地帯の飼料用トウモロコシ畑には、毎年、堆肥やスラリー等の家畜ふん尿が還元されます。ここでは、トウモロコシの生産性を維持しながら、環境負荷を増大させずに家畜ふん尿を最大限活用する方法について紹介します。

## ①ふん尿中の養分を化学肥料に換算する方法

表1. 飼料用トウモロコシに対する堆肥、スラリーの肥料換算係数および減肥可能量の例

肥料成分	(施用年数)	肥料換算係数(施用時期)			減肥可能量(各成分kg/現物1t)		
		堆肥		スラリー	堆肥		スラリー
		(前年秋)	(当年春)	(当年春)	(前年秋)	(当年春)	(当年春)
窒素(N)	(1~4年目)	0.12	0.20	0.40	0.7	1.2	1.6
	(5年目~)	0.22	0.30	0.50	1.3	1.8	2.0
リン酸(P <sub>2</sub> O <sub>5</sub> )	(1年目~)	0.6		0.6	2.4		1.2
カリ(K <sub>2</sub> O)	(1年目~)	1.0		1.0	5.0		4.0

表1に、ふん尿中の養分を化学肥料相当量に換算するための数値(肥料換算係数)と現物1t当たりの減肥可能量の例を示しました。

減肥可能量は、ふん尿中の養分量に肥料換算係数を乗ずることにより計算できます。また、ふん尿の成分値は個々の経営、季節によっても大きく変動するため、分析して確認することが望まれます。窒素の減肥可能量は連用5年以上で多くなります。これは、ふん尿由来の窒素の肥効が施用翌年以降もゆっくり持続し、その蓄積分が安定的に発現していくためです。

## ②ふん尿連用時の施用上限量

養分の地下浸透量、畑での養分収支、気象条件等に基づいて、**窒素については地下浸透水の環境基準(硝酸性窒素濃度で10ppm未満)、リン酸、およびカリについては作物生育に必要な十分な量を施用することを条件に、連用時のふん尿施用上限量を設定しています。**

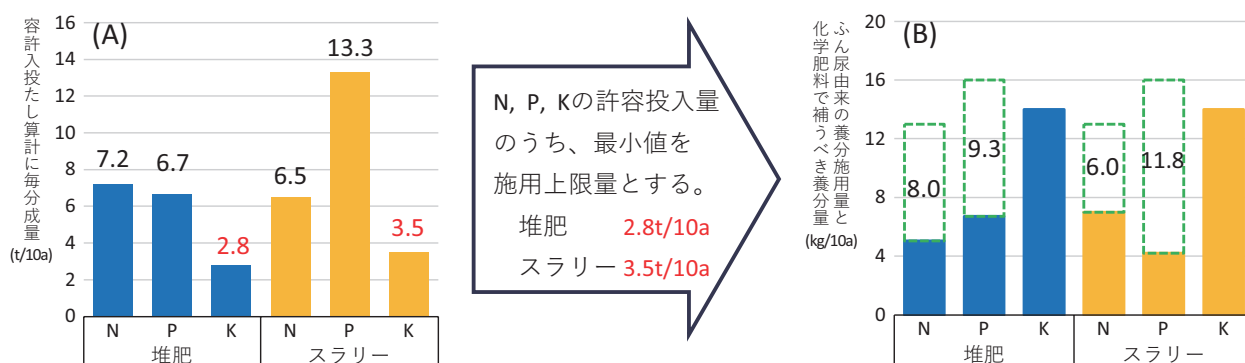
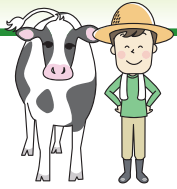


図1. 各肥料成分からみた家畜ふん尿の投入許容量(A)と、ふん尿由来の養分施用量と化学肥料で補うべき養分量の例(B)  
※施肥標準量をN-P<sub>2</sub>O<sub>5</sub>-K<sub>2</sub>O=13-16-14kg/10aとした場合  
※(B)点線は化学肥料で補うべき養分量を示す

図1(A)に、表1で示した肥料換算係数とふん尿成分値に基づいて計算した各成分の投入許容量を、図1(B)に、(A)から求めた施用上限量を施用した時のふん尿由来の養分施用量と化学肥料で補うべき養分量の例を示しています。ふん尿の成分値を把握し、定期的な土壌診断を行ったうえで、適切なふん尿および化学肥料の施用量を決めることで、環境負荷を増大させず、肥料コストを節減した自給飼料生産が可能になると期待されます。



# 酪農体験

沢山の学生が現場で酪農を学びました。

7月19日から7月29日にかけてTCA東京ECO動物海洋専門学校の学生がインターンシップに訪れ、酪農ヘルパー同行研修を行いました。

## TCA東京ECO動物海洋専門学校

7月19日～7月26日	1名受入
7月20日～7月27日	1名受入
7月22日～7月29日	1名受入



酪農ヘルパー同行研修を行いました。実習中は複数の牧場で搾乳等の作業を体験しました。学生は疑問点の質問をしたり、自ら進んで作業を行う等、積極的に学ぼうとする姿勢が見られました。「牛について理解を深めることができませんでした。牧場によって搾乳

や飼養形態が違うことに驚きました。また、牛の分娩に立ち会うことができ、とても貴重な経験となりました。初めてのことが多く不安もありましたが、ヘルパー職員の皆さんが優しく教えてくださったので楽しく体験ができました」と、とても良い体験となったようでした。また、休憩時間で周辺観光も行い、道東ならではの景色を堪能している様子が伺えました。今回のインターンシップを通して、酪農に関する知識や魅力に触れていただけたいと思います。今回の経験が今後の職業選択のきっかけの一つになればと思います。参加された皆様お疲れ様でした。

### 指先が飛び移るように指を素早く入れ替える



### 指を素早く入れ替え 反射神経を鍛える(3)

健康生活研究所所長 ● 堤 喜久雄

反射神経を鍛える体操の3回目です。こぶしの小指側をトントンとたたくことで、動きに弾みが出ます。「トン、トン、トーン。トン、トン、トーン」と声に出しながら行うと良いでしょう。

慣れてきたら秒針の速度に挑戦。左右に飛び移る指先を見ながら繰り返すと目の老化防止にも役立ちます。気持ち良い程度の強さでたたきながらテンポ良く行いましょう。

また、小指側の一番出っ張る部分には「後溪（こうけい）」というつぼがあります。腕の血流不良の改善に効果があり、老廃物の排出も促します。頭痛、首や肩凝り、目の疲れなどの解消にもお勧めです。



(1)両手を肩の辺りに持ってきて軽く握ります。右手の人さし指を立てて構え、左右のこぶしの小



指側を合わせるようにトントンと2回たたきます。視線は右手の人さし指に合わせます。



(2)3回目で、右手の人さし指を元に戻し、左手の人さし指を立てます。視線も左手の人さし指に合わせます。



(3)左右のこぶしの小指側をトントンと2回たたきます。視線は左手の人さし指に合わせます。

(4)3回目で、左手の人さし指を元に戻し、右手の人さし指を立てます。視線も右手の人さし指に合わせます。

(5)(1)から(4)を5セット繰り返します。

#### 応用

人さし指でスムーズに行えるようになったら、小指でも挑戦してみましょう。

# 新しい仲間の ご紹介



豊原地区に新規就農したご家族を紹介します。



## 豊原地区

宮本 真之介さん

(妻) 早保美さん

(長男) そらくん

岐阜県飛騨高山市出身の真之介さんは高校卒業後、日本獣医生命科学大学に進学をして大学2年生の時に早保美さんと出会いました。

在学中の農家でのアルバイト、岩手県での酪農実習がきっかけとなり酪農業界に足を踏み入れました。

なかしゅんべつ未来牧場へ入所する前は、別海町内で1年間、酪農ヘルパーをしていた事もあり、そのまま酪農ヘルパーの道に進む選択肢もありましたが、自分の農場を持ちたいという思いが強くなり、新規就農することを決意したとのこと。

早保美さんは東京都出身で、動物に携わる仕事をしたいと思い日本獣医生命科学大学に進学しました。卒業後、中春別への移住を両親に相談した際、快く受け入れてもらい、真之介さんと共に東京を離れ中春別に移住しました。その後なかしゅんべつ未来牧場に研修生として入り3年間の実習を終え、新規就農となりました。

実際に酪農を始めてから苦労したことはありますか？また、子供に農家を継ぎたいと言われた場合、どうするかお聞きしたところ「子供が生まれたばかりで仕事中でも2～3時間毎にミルクをあげなければいけないので子育てが大変です。

仕事中は牛舎内に寝かせていることも多くありましたが、今は保育園に預ける事が出来たため、以前より負担が減りました。」

「まずは一般企業で働いてもらい、その中で継ぎたいという気持ちがあれば継いでもらいたい。」とお話いただきました。

最後に今後どのような牧場にしていきたいかお聞きしたところ、「自分が地域にお世話になった事から、ヘルパー希望の学生や酪農実習を積極的に受け入れ、地域に貢献していきたい。」とお話いただきました。

今回、快く取材を受けていただき、ありがとうございました。

今後のお二人の活躍を応援してください。





# 新職員の紹介

試用期間を終え、新規採用になりました職員を紹介します。



生産部 販売課 販売係

佐藤 俊和

この度、本採用となり生産部販売課に配属されました佐藤俊和です。前職では羅臼漁業協同組合で4年勤めており牛に関しましては、初めてのことや分からないことばかりでしたが、試採用の3カ月で販売業務に携わり牛を扱う仕事の難しさを間近で体感させてもらい、仕事の責任感や日々の仕事のやりがいを感じる事が出来ました。

まだまだ至らない点も多いかと思いますが、農協職員として1日でも早く仕事を覚え組合員皆さんの力になっていけるように日々精進していきたいと思っていますので、ご指導ご鞭撻のほどよろしくお願い致します。



営農部 営農振興課 営農振興係

長野 響

3カ月間の試採用期間を経て、この度新採用となり営農振興課へ配属となりました。長野響です。出身は中標津町で高校卒業後は札幌の4年生大学に通い卒業してまいりました。試採用期間中は営農振興課で業務に携わらせていただき、7月より営農振興課へ配属となりました。

至らない点ばかりで、ご迷惑をおかけしてしまう事も多くあると思いますが試採用期間中に学んだ事を活かして皆様に信頼されるよう努力してまいりますのでよろしくお願い致します。



生産部 畜産課 畜産指導係

宮武 颯馬

3ヶ月の試採用期間を経て、この度新採用となり、生産部畜産課へ配属となりました宮武颯馬です。

4月にJAカレッジにて行われた新人職員研修に参加させていただきました。電話対応、ビジネスマナー、農業協同組合について学んできました。

試採用期間は、様々な業務を行い、間違えることが多い中で上司の方にサポートしていただき、日々の業務を行うことが出来ました。これからたくさんのことを学び、組合員の皆様に信頼していただけるよう努力してまいりますのでご指導ご鞭撻のほどよろしくお願い致します。



営農部 経営相談課 経営相談係

中矢 拓久

3カ月の試採用期間を経て、このたび新採用となり、営農部経営相談課へ配属となりました中矢拓久です。

中標津町出身でJAカレッジを卒業してまいりました。試採用期間中は経営相談課で室内業務や現地での業務に携わらせていただき、そのまま営農部へ配属となりました。

至らないところばかりで、ご迷惑をおかけしてしまうことがあるかもしれませんが、JAカレッジで学んだことを活かし、組合員の皆様に信頼していただけるよう、日々努力してまいりますので、これからよろしくお願致します。



# 草地更新後は必ず 圃場の状況を確認しましょう!

6月～7月の更新草地では、降水量が少ないため、出芽したイネ科牧草が枯死し、クローバーが優占したり(写真1)、雑草が多くなってしまった事例が見られています。雑草が多い場合は、掃除刈りで改善できる可能性があります。は種後30～40日程度で圃場の確認をしましょう。



写真1 クローバーが優占

## 7月は種の「雑草(イヌビエ)の発生」事例と対応

7月は種の圃場において、は種後45日に確認したところ、イヌビエが発生し草丈80cmまで生育していました(写真2)。すぐに掃除刈りを実施(刈り取り高さ10cm(15cm未満が推奨))しましたが外周近くの部分でイヌビエが旺盛だったため裸地ができてしまいました。

補修のためコントラに依頼し、追播機(シードマチック: は種深度を5cmより浅めに設定。)で9月4日に補修施工しました。早めの対応によりチモシーの越冬前の生育期間を確保でき(写真3)、は種翌年6月では裸地が減少しています。



写真2 雑草(イヌビエ)の発生(8月24日)



写真3 追播77日後の様子(11月20日)

## 掃除刈りの時期

は種から掃除刈りまでの日数は、は種時期、雑草の多少、気温や降水量によって異なりますが、一般的に、は種後40～60日が目安になります。また、雑草の生長点が、牧草の生長点より高くなった頃(雑草草丈20～30cm)が刈り取り時期です。※刈り取り残さは搬出しましょう。

表1 掃除刈りのタイミングによる防除効果とチモシーへの影響

掃除刈り時期	雑草防除の効果	チモシーへの影響
早い	△	刈り取りにより生育を抑制
適期(雑草草丈20～30cm)	○	影響は少ない
遅い	×	雑草繁茂により生育を抑制



### ●【酪農経営科】東北海道意見発表大会出場！

6月21日(金)に士幌町で行われた、第54回東北海道学校農業クラブ連盟意見発表大会に3名の生徒が参加しました。

大会に参加した、1年生の山下一さん(中央中出身)は「初めての東北海道大会でとても緊張したけど、精一杯発表することができた。結果は残念だったけど、来年以降もっと頑張りたいです。」と大会を振り返ってくれました。



参加生徒の様子

### ●【酪農経営科】校内技術競技大会終了！

6月27日(木)・28日(金)、2日間で校内技術競技大会が行われました。

競技は、農業鑑定競技(畜産)・判定競技、情報処理競技、家畜審査競技の3つが行われました。2年生の木村滉起さん(上西春別中出身)は「審査の基準を教えてもらって、良い牛の見分け方がわかった。でも、全問正解するのは難しかった。今回、家畜審査で全道大会への出場が決まったので、もっと勉強して良い結果を残せるように頑張りたいです。」と大会を振り返ってくれました。

大会結果は次の通りです。

#### 【農業鑑定競技(畜産)】

##### 最優秀賞

3年 磯崎 菜々さん

##### 優秀賞

3年 山口 峻平さん

3年 中町 周輔さん

3年 佐藤麻由香さん

3年 佐藤 侑煌さん

#### 【家畜審査(乳牛)】

##### 最優秀賞

3年 中町 周輔さん

##### 優秀賞

3年 梶原 悠成さん

3年 佐藤 侑煌さん

#### 【農業情報処理】

##### 最優秀賞：

3年 中町 周輔さん

##### 優秀賞：

3年 佐藤麻由香さん

3年 影山 航大さん

入賞した生徒は、8月7日(水)に旭川で行われる、全道技術競技大会に別海高校の代表として参加します。



鑑定競技の様子



家畜審査の様子



家畜審査の様子

### ●【専攻科】第1回特別教育活動

5月30日(木)、学生同士の交流を深め、今後の学生生活を充実させることを目的とした特別教育活動を実施しました。

レクリエーションでは、的に向かってボールを投げ、的との近さで点数を競うポッチャを実施しました。学生同士で声を掛け合いながら、白熱としたゲームを楽しんでいました。



ポッチャの様子

食事会では、たこ焼きを作りました。協力しながら、バリエーション豊かなたこ焼きを楽しんでいる様子でした。また、食事会では、自家の状況やお互いの経営に対する考えを話している場面もあり、学生同士の交流を深めることのできる活動となりました。

### ●【専攻科】酪農科学実験

6月3日(月)、酪農科学実験において、臨床型乳房炎に係る細菌学的検査を実施しました。乳房炎は主として細菌感染によって発生するため、その診断および治療を行う上で、細菌検査は重要なものです。自家の乳牛から採取した乳汁を用いて実験を行い、48時間の培養後、コロニーの観察や、グラム染色法を用いて菌の同定を行いました。学生からは「今回の実験結果を、自家の乳房炎対策に役立てていきたいです。」との感想がありました。



実験の様子

### ●【専攻科】乳牛管理学特別講義

6月19日(水)、乳牛管理学の講義において株式会社エヌワイエスの長谷川 龍佑 様より飼料添加剤についての講義をしていただきました。



講義の様子

バイパスナイアシンを含む飼料添加剤は、血管拡張作用によって、体熱の放熱を促す作用があり、ヒートストレスの減少や、夏場の繁殖成績の改善の効果があることを教えていただきました。近年、別海町も夏の暑さが厳しくなり、暑熱対策が重要となるなかで、飼料による暑熱対策ができることを学ぶことができました。

また飼料添加剤に含まれるビタミンやミネラル類の働きを教えていただき、ウシの状態に合わせた飼料添加剤の選択の重要性を学ぶことができました。

学生からは「近年、夏の暑さが厳しくなってきたなかで、対策方法を学ぶことができました。また飼料添加剤の成分について学ぶことができ、とても勉強になりました。これから自家で活用していきたいです。」と感想がありました。

# JAグループ北海道の農政活動強化に向けて

## 第1回「東野秀樹」氏が組織代表に決定

全国のJAグループの農政組織である全国農政連では、現在JAグループ代表として現職である参議院議員「山田としお」氏が任期満了で退任することを受け、来年夏の参議院選挙に向けて、引き続きJAグループの候補者を擁立することとなりました。

これを受け、北海道のJAグループで組織する北海道農協政治連盟では、本道農業・JAを取り巻く環境が厳しさを増す中、「北海道から農民代表を国政に送るべき」との強い意見を踏まえ、現在ホクレン代表監事で、JA道北なよろ会長である「東野ひでき」氏を、全国JAグループの推薦候補者とすべく、擁立した経過にあります。

全国段階では、千葉県からも1名の立候補があったため、組織内で予備投票を行った結果、東野ひでき氏が全国のJAグループの組織内候補として決定いたしました。

今後、全国のJAグループの代表として活動いただくために、地元北海道として支援の輪を広げてまいりましょう。



東野ひでき公式  
LINEアカウントへの  
登録はこちらから



【JAグループ北海道の農政活動強化に向けて】と題し、農政活動や参議院選挙の仕組みなどを、来年夏頃まで連載いたします。  
次回(第2回)は、東野ひでき氏の主張や人柄について紹介します。

東野ひでき北海道後援会

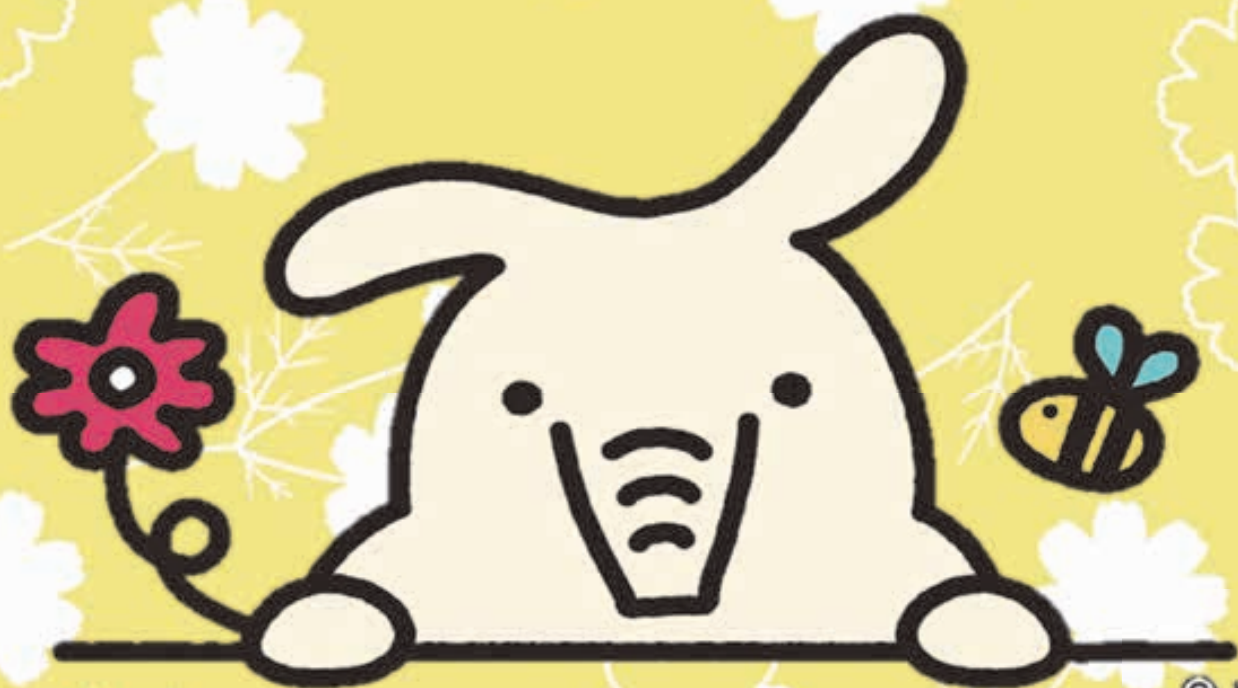
# 推進キャンペーン

期間 2024年7月22日～2025年3月31日

## 成約特典

住宅ローン	3,840円分
住宅関連資金	3,840円分
マイカーローン	1,920円分
年金予約	1,920円分
JAカード	960円分

期間中にご契約いただいた方に  
なかしゅんべつプレミアムミルクアイス券  
をプレゼントいたします



©よりぞう



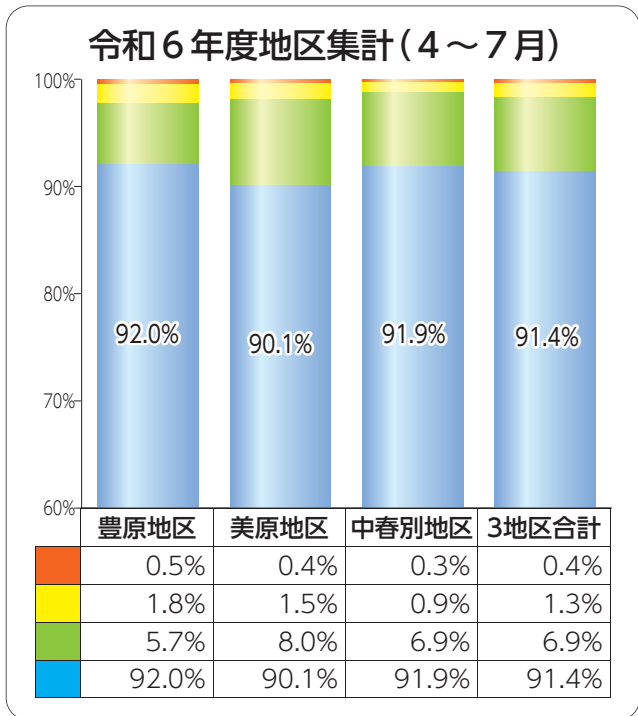
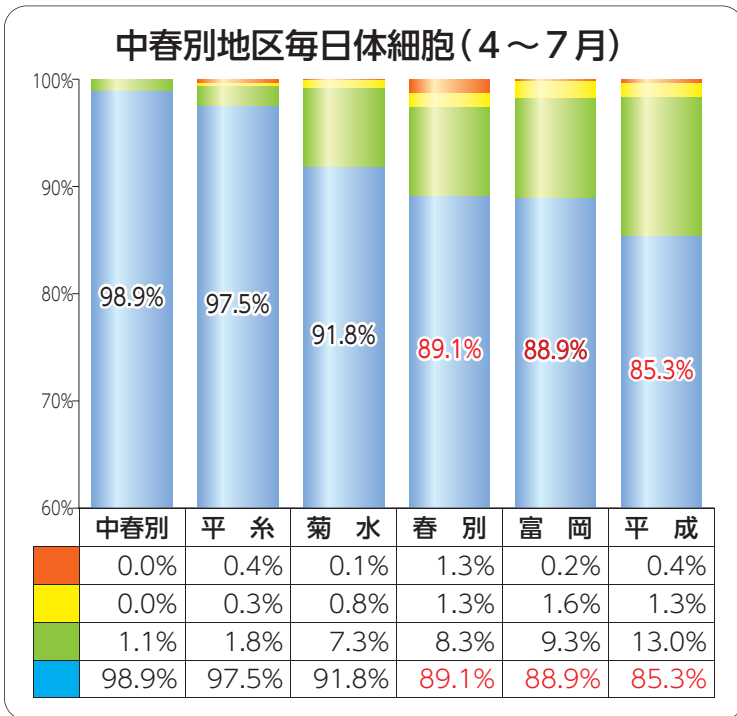
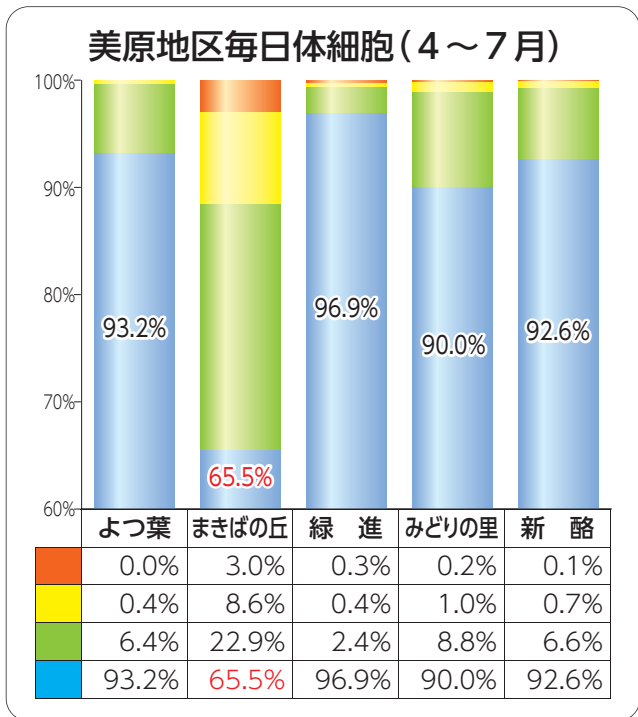
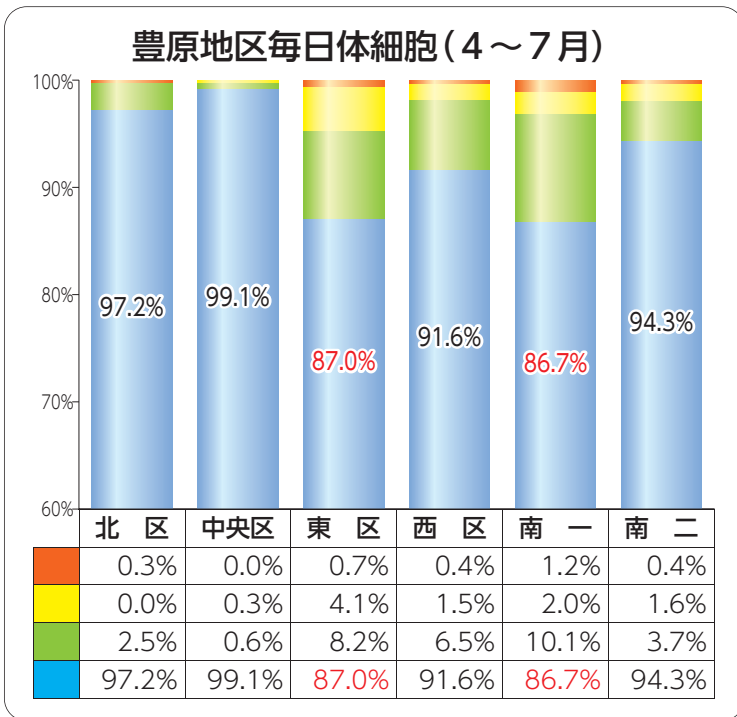
中春別 金融共済課 TEL:0153-76-2314

ミルクドクター 使用率(7月)	豊原	美原	中春別	全体計
	90%	92%	87.1%	89.8%

令和6年7月31日現在	JA中春別発生	管内合計件数
抗菌性物質混入事故	0件	1件
生菌による汚染事故	0件	0件
異物混入、加水、 <b>血乳</b> による汚染事故	0件	1件
異臭、異常風味による汚染事故	0件	0件

**ミルクドクターの実施と結果確認を習慣化して安心安全な生乳出荷を!**

良質生乳生産推進委員からの標語



凡例： 50.5万以上 40.5~50.4 30.5~40.4 30.4万以下

# 第5回 理事会の動き

令和6年7月23日(火)

## 報告事項

- 1 組合員の加入について
- 2 組合員の脱退について
- 3 職員の退職について
- 4 人事の発令について
- 5 令和6年度6月末財務状況について
- 6 令和6年度6月末購買事業実績について
- 7 令和6年肥料年度肥料一斉推進について
- 8 臨時休業について（孟蘭盆）
- 9 令和6年度職員研修旅行について
- 10 令和6年度6月末営農関連実績について
- 11 令和5年度国産チーズ生産奨励事業の実績について
- 12 特定疾病感染状況について
- 13 令和6年度ホクレン生乳生産対策の実施について

## 議案

- 1 ㈱なかしゅんべつ未来牧場に係る資金の貸付について
- 2 JA中春別夏まつりの開催について
- 3 リース契約について
- 4 令和6 営農年度財産造成に伴う資金の貸付について

## 協議事項

- 1 「次期生乳計画生産方針」策定に向けた意見集約について



## 6月乳質乳価一覧表

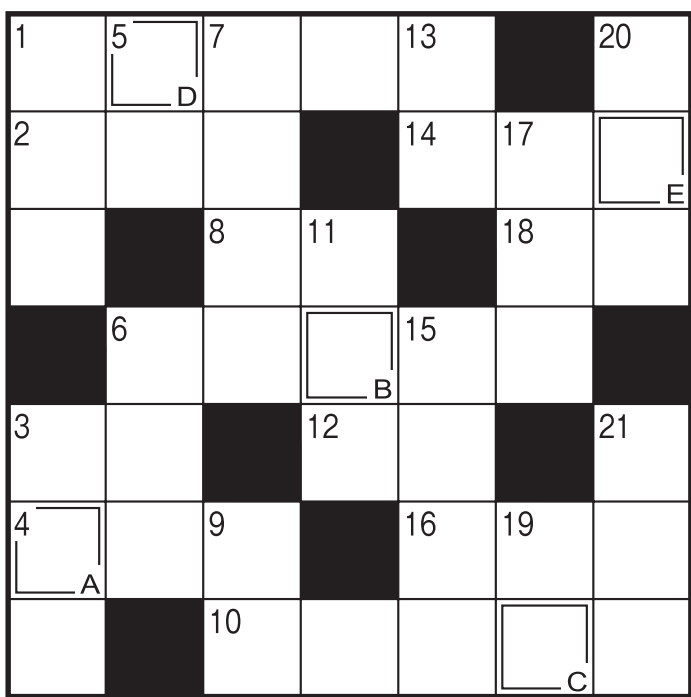
		単価 (円)	算出基礎 (kg)	支払乳価 (円)	前年同期 (円)	差 (円)	
乳	脂肪分	1,134		45.37	41.83	3.54	
	無脂乳固形分	719.784		63.59	58.95	4.64	
	生産者補給金	6.9791		6.98	6.71	0.27	
	集送乳調整金	2.0969		2.10	2.05	0.05	
	補給金合計	9.0760		9.08	8.76	0.32	
乳 質 単 価	生菌数	ランク1	2	316,075,439.3	3.76	3.74	0.02
		ランク2	0	12,171,915.8			
		ランク3	-3	291,702.5			
	体細胞数	ランク1	2	297,234,778.0			
		ランク2	1	15,868,424.3			
		ランク3	-2	3,551,318.7			
合計				121.80	113.28	8.52	

## 6月生乳受託実績表

項目	単価(円)/(kg) %	
乳脂肪分①	45円37銭	
無脂乳固形分②	63円59銭	
生産者補給金③	6円98銭	
集送乳調整金④	2円1銭	
脂肪率	全道	4.00%
	農協	4.13%
無脂固形分率	全道	8.83%
	農協	8.84%
成分乳価 (①+②+③+④=⑤)	全道	118円04銭
	農協	119円60銭
乳質乳価⑥	全道	3円6銭
	農協	3円67銭
乳代合計 ⑤+⑥	全道	121円64銭
	農協	123円27銭
	差異	1円63銭

# クロスワードパズル

二重マスの文字をA～Eの順に並べてできる言葉は何でしょうか？



正解者の中から抽選で3名の方に乳製品引換券をプレゼント（郵送）いたします。  
**《応募方法》** 営農振興課宛に**FAX(76-2341)**でご応募ください。  
**《応募締切》** 令和6年8月31日(日)まで

※ご住所・応募者のお名前を必ずご記入ください。記入漏れがありますと、抽選対象から外れる場合もございますのでご注意ください。  
 ※ご応募に関して取得した個人情報はこの度の景品の抽選以外には使用いたしません。

## 8月号のこたえ

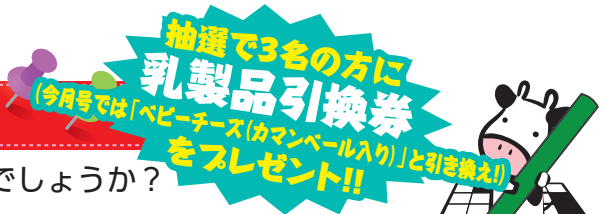
A     B     C     D     E

住 所 〒 \_\_\_\_\_

名 前 \_\_\_\_\_

電話番号 \_\_\_\_\_

返信先: JA中春別 FAX76-2341 (営農振興課)



## ヨコのカギ

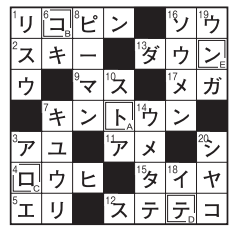
- 9月2日は——の日。ハズレくじ対象の抽選もあります
- ドミンとかドファラとか
- 握りずしを数えるときに使う言葉
- ミョウガはこの部分や若い茎を食べます
- 前身は江戸です
- 敬老の日に——へ日本酒を贈った
- 素晴らしい考えのこと
- 南の島に似合う植物
- 手振りを交えて説明した
- 急須のお茶を注ぎます
- ノブを持ってあけます

## タテのカギ

- わらなどで編んで米や炭を詰めます
- 「」や（）のこと
- 長く連れ添った夫婦は似てくるとか
- アキアカネ、オニヤンマといえぱ
- からすみはボラなどの——を加工したものです
- 食パンのふちの部分
- 筒に強く息を送り込んで矢を飛ばします
- 派手なところがありません
- 明日の授業に備えて——をした
- 房で売られる果物
- 神の起こした洪水を箱舟で乗り越えました
- 天竺牡丹（てんじくぼたん）とも呼ばれるキク科の花
- 一時的に寝ること

## 7月号の正解は

A B C D E  
**トコロテン**  
 でした



## 当選者発表

たくさんの応募ありがとうございました。今回は清野瑞希融資係長に抽選して頂きました！



- ・末 松 たか子
- ・竹 下 暖
- ・平 井 房 夫

(敬称略)