

なかしゅんべつ

NAKASYUNBETU

2008
MAY

5

VOL 364



地区内小学校入学式

4月に入り各小学校で入学式が行われました。
名前を呼ばれ元気いっぱい返事をしている新1年生が印象的でした。



新しい環境で、 新生活のスタート

小学校入学おめでとございます

中春別小学校

四月に入り新生活のスタートが切られました。地区内の小学校でも緊張した面持ちのピカピカの新生児が、お父さん、お母さんに手をひかれて、小学校の門をくぐりました。



豊原小学校は四月六日に美原小学校、中春別小学校は四月七日にそれぞれ入学式が行われました。当日は、天候にも恵まれ青空が広がる中の入学式開催となり、ピカピカの新生

児の門出を祝福しているかのようでした。ご両親、来賓の方々、先生、上級生が見守る中、緊張した面持ちで会場へ入場して来られました。大きな拍手で迎えられた新一年生は、

たくさん遊んで、たくさん学んで楽しい六年間を過ごしてください



豊原小学校



美原小学校



さっきまでの緊張した面持ちから笑顔へと変わり不安や緊張が一気に吹き飛んだ様子で、ステージ前の席へと歩を進めていました。
式では、先生より一人ひとり名前を紹介され会場中に響きわたる程の大きな声で、返事をしていました。
また、豊原、美原両小学



校は、今年度が最後の入学式ということもあり、多くの卒業生の方々が駆けつける中、最期の新入学生を祝福していました。
新1年生の皆さんには、沢山学び沢山遊び笑顔が絶えない小学校生活を送ってもらいたいと思います。



第35回
中春別農協
青年部
通常総会

開会にあたり参加者全員で、青年部綱領を朗唱し猿谷忠義部長より「昨年は、食の偽装問題、配合粗飼料、原油価格の高騰など酪農家にとつて厳しい状況でしたが、今年度も部員一人ひとりが、団結し頑張つて行きましよう」と挨拶があり、中春別農協竹田組合長、酪農対策協議会望月会長より祝辞をいただき議事へと進みました。

議長は、豊原地区の中村貞志さんが指名され、議案第1号から議案第四号まですべて可決承認されました。

役員改選では、二期目となる猿谷部長より「今年度も部長を勤めさせていただきまます。まだまだ酪農情勢は厳しいですが、この厳しい酪農情勢のなか新役員の皆さん、部員の皆さんそして

去る四月十日、中春別農協青年部(部長・猿谷忠義)では、第三十五回通常総会を開催いたしました。

一人ひとりが自覚し、
団結して頑張ろう

農協、酪対、女性部、地区青年協のお力を頂ながら自分なりに頑張つていきますので、今後とも宜しくお願ひします」と挨拶がありました。

平成二十年度中春別農協青年部役員は次の通りです。

- | | | | |
|-----|-------|----|-------|
| 部長 | 猿谷 忠義 | 理事 | 杉谷 康 |
| 副部长 | 石森 裕治 | | 門間 賢人 |
| | 金子 琢哉 | | 兼松 真武 |
| | | | 松井 和孝 |
| | | | 久慈 真咲 |
| | | | 千葉 悟 |
| 監事 | 紫藤 有策 | | |
| | 高野 孝太 | | |
| | 片野 大介 | | |



去る四月十八日に根室地区農協青年部連絡協議会（会長・佐々木大輔）では、中標津町農協にて第五十七回通常総会が開催致しました。管内八農協から多くの盟友が集まり会場を埋め尽くしました。

多くの盟友が集い、 連帯感をもつて活動しよう



今回も昨年と同様に講習会が行われ、根室地区農協青年部連絡協議会の会長でもあります佐々木大輔氏、



北海道農業協同組合中央会根釧支所・平野茂貴氏両名を講師に招き、今後の青年部活動や酪農への取組みについて、部員一人ひとりに求められる事を中心に、事例や自身の考えを交え講演が行われました。参加した各地区青年部員の皆さんは、真剣な眼差しで話に聞き



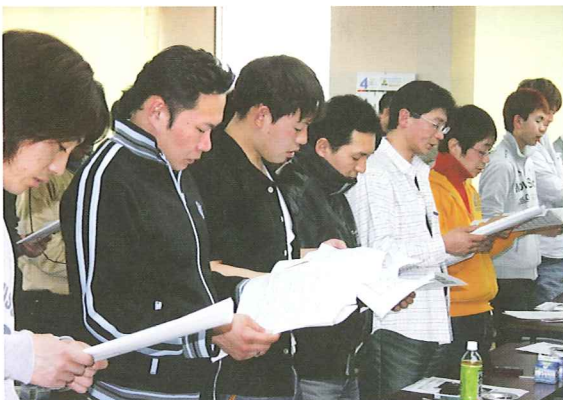
つてました。

その後、乳質共励会、ロールパックメツセージについて高い成績を修めた単組に対しての表彰が行われました。

総会では、佐々木会長の挨拶で始まり、多くの来賓の方々が出席する中、議事に入りました。提出された議案の第一号から第六号まで可決承認され

ました。総会の最後は、青年部恒例の「がんばろう三唱」で締めくくられました。
役員改選については、次の通り決定されました。

- 会長 白井 貴之 (JAべつかい)
- 副会長 本莊 義則 (JA西春別)
- 細田 圭一 (JAべつかい)
- 監事 中本 信幸 (JA中標津)
- 鈴木 直良 (JA計根別)





地域一丸となり 厳しい酪農情勢を乗り越えよう

去る四月十日に美原振興会、四月十七日に豊原振興会、四月十八日に中春別振興会の定期総会及び通常総会が開催されました。開会にあたり各振興会ともに「今後とも振興会事業に対してご協力とご指導をお願いいたします」と挨拶があり、議事へと進行了ました。行事報告では、各振興会で実施された独自の取組み内容について報告がありました。

今後も厳しい酪農情勢が予想されますが、各酪農振興会会員、地域全体が一丸となり厳しい酪農情勢を乗り越え切り酪農の明るい未来を目指し取り組んでいくことを目標にしていました。

平成二十年度の各酪農振興会の役員構成は次の通りです。

美原酪農振興会

会長 山崎 浩二
副会長 内田 琢夫
総務 川畑 秀晃
幹事 鬼田 玄造
太田 健一



豊原酪農振興会

会長 齊藤 洋吉
副会長 伊藤 均
書記 久賀 均
会書 芳賀 一
計記 遠藤 義均



中春別酪農振興会

会長 小原 昌美
副会長 大内 義鶴
監事 久野 美悟
高橋 真悟
永野 孝浩
佐々木 靖裕



効率的な事業運営に取り組む



去る4月22日(火)、JA中春別酪農ヘルパー利用組合第16回定期総会が開催されました。

開催にあたり、寺井隆二組合長より挨拶が述べられ、来賓を代表し、中春別農業協同組合・竹田國男代表理事組合長より祝辞をいただきました。

議事では、齋藤洋氏が議長に指名され、第一号議案「平成十九年度事業報告及



び決算報告書の承認」、第二号議案「平成二十年度事業計画(案)及び収支予算(案)」、第三号議案「賦課金の賦課及び徴収方法、並びに利用料金について」、第四号議案「規約の改正」、第五号議案「役員改選」、

以上五議案が審議され、すべて可決承認されました。二十年度は、組合員の皆様に負担を掛けぬよう配慮し、より効果的な運営方法を検討し、酪農ヘルパー本来の趣旨に沿った事業運営など重点的に取り組むことを確認しました。

平成二十年度 JA中春別酪農ヘルパー利用組合役員は以下の通りです。



- | | | | |
|--------|--------|------|--------|
| 組合長理事 | 寺井 隆二氏 | 代表監事 | 小宮山啓之氏 |
| 副組合長理事 | 久野 美鶴氏 | 監事 | 根本 春男氏 |
| 理事 | 高田 嘉秋氏 | | 荒 青史氏 |
| | 古道谷一男氏 | | 佐藤 孝徳氏 |
| | | | 柿本 鶴雄氏 |

ヘルパー職員のご紹介

日頃よりヘルパー利用組合事業に、ご理解とご協力を賜りましてありがとうございます。ヘルパー職員も退職者・新採用者で入れ替わり、現在十三人となり、組合員の方も、顔と名前が一致しないという方もいるのではないかと思いますのでお知らせ致します。



富永 実
(とみなが みのる)

今年も1年組合員の皆様の為になれる様がんばります。



高橋 優一
(たかはし ゆういち)

結婚し、子供も産まれ今年もより一層努力し、精一杯がんばらせていただきます。



高橋 良
(たかはし りょう)

ヘルパーになり5年目になります。今まで以上に第一層がんばります。



主任 小原 幹
(おばら もとぎ)

繰り返し利用していただけるよう技術の向上に努めます。



主任補佐 新井健一郎
(あらい けんいちろう)

組合員の皆様のお陰で今年間勤めることが出来ました。今後も信頼に応えられるよう日々精進して参ります。



主任補佐 御崎 寿恵
(みさき ひさえ)

みなさんに信頼されるヘルパーに。



村田 敢
(むらた いさみ)

作業中の事故・ミス、遅刻が無いよう気を引き締め頑張ります。



阿部 秀満
(あべ ひでみつ)

本年度も頑張つてまいりますので宜しくお願いします。



牧田 智文
(まきた ともふみ)

初心を忘れずに今年も頑張ります。



奥谷 嘉孝
(おくたに よしたか)

二月に入りまだ二ヵ月しかたつていませんが皆様方の役にたてるようがんばっていきますので、よろしくお願ひします。



山田 邦彦
(やまだ くにひこ)

新人らしく謙虚かつ貪欲に日々勉強させていただきました。



安江 ふみ
(やすえ ふみ)

確認をしっかりとし、きれいな仕事を心がけていきたいです。

営農対策情報

根室農業改良普及センター

専門普及指導員 齋藤 太香詞

MUNのモニタリングによる効率的生乳生産

購入飼料が高騰している中、効率良く生乳生産を行うことが重要です。現在の飼料給与内容を見直してみませんか。

●MUN(乳中尿素窒素)について

牛が食べた飼料中の蛋白質は第一胃内で微生物によりアンモニアへ分解され、微生物蛋白質の合成に利用されます。

MUNとはそのアンモニアが大量に生産された場合と合成に必要なエネルギーが不足した場合に、肝臓で大量のアンモニアが解毒され、

腎臓で尿として排出された他に一部が乳汁中に排出されたものです。

●飼料給与バランスとMUN

乳牛には必要以上に蛋白質飼料を与えてもエネルギーが不足していると、生乳生産に結びつきません。

過剰な蛋白質は、尿素を排出するために貴重なエネ

ルギーを奪い、肝臓にも負担をかけています。

肝臓に負担がかかると、牛の免疫力が低下し乳房炎の発生などいろいろなロスが出る場合があります。

解決するには、乳配(高蛋白)と圧ペンとうもろこし(高エネルギー)を置き換えるなどの方法があります。

●改善事例

A牧場では、12月にルーサンキューブ(高蛋白)1・5kgを圧ペンとうもろこし(高エネルギー)2kgに置き換えることで、

バランスがとれて乳質が向上しました(図1)。

A牧場の飼料給与内容と栄養濃度(図2)は次のとおりです。

特にこれから、春に放牧を始める方は、放牧草の高い蛋白を上手く利用して、

効率の良い生乳生産に努めましょう。

図1

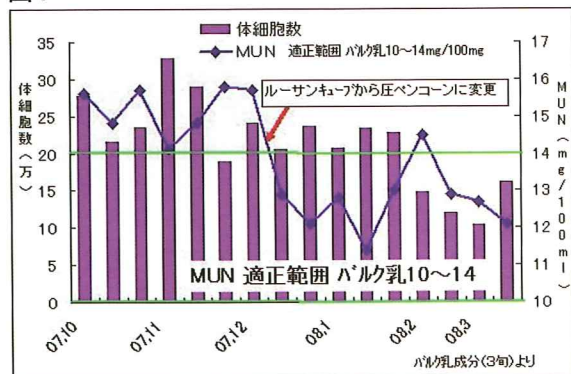


図2

給与メニュー	改善前	改善後
サイレージ	30kg	30kg
乳配18号	10kg	10kg
パルプ	2kg	2kg
ルーサンキューブ	1.5kg	0kg
圧ペンとうもろこし	0kg	2kg
栄養濃度	改善前	改善後
TDN	70(%)	73(%)
CP	17(%)	15.5(%)
NFC	32.6(%)	36.7(%)

よろしくお願ひします

専門普及指導員

坂口 哲也(さかぐちてつや)



年齢 38歳
出身地 大阪府大阪狭山市
前任地 檜山郡江差町
趣味 釣り、水泳、バイク、山菜採り

平成20年4月より上春別・中春別を担当させていただきます。前任地は北海道の西の果て、ここから約700km離れています。そこでは畑作物を担当しております。至らぬ点が多いと思いますが、JA中春別の組合員様のお役に立てますよう頑張ります。どうか皆様、ご指導・ご鞭撻のほどよろしくお願い申し上げます。

詳しくは普及センターまでお問い合わせ下さい。

事故率を低下させ安定した経営



立派な3代目として活躍中



豊原地区 荒瀬 理さん(26歳)

先月の眞下雅人さんのご紹介で今月は、豊原地区の荒瀬理さんをご紹介します。理さんは、昭和五十七年七月二十二日、父・正美さん、母・実子さんの長男として誕生されました。

豊原小学校、中春別中学校を卒業し別海高等学校普通科へと進学され、高校卒業後は、酪農の専門的知識を学ぶため帯広畜産大学畜

産管理学科へ進み、四年間、知識を身につけるため勉学に励みました。

大学卒業後、二十二歳の時に家業に就かれました。

理さんは小さい頃より牛が好きで、牛舎によく足を運んで、牛を触ったり餌をやったりしながら観察をしていたといいます。小学校時代の図工の時間は、いつも牛をかたどった作品を作っていたというほど、理



だぞ」と言われたそうです。が、小さい頃より慣れ親しんだ牛達に囲まれて育ってきた酪農という仕事と環境が、自分には合っていると考え帰省しました。

当初は、ご両親の働く姿を見ながら、みよう見まねでの日々が続いたそうです。その時に思ったことは「牛が好きだ」という感情だけでは、酪農を経営するのは駄目だと感じたそうです。

家業に就いて四年が経過した現在では、酪農業もすっかり板についた様子ですが、これからもいろいろな経験を通じて、

今後は牛の事故率を低下し安定した経営を目指し、様々な事を学んで行きたいと語ってくれました。

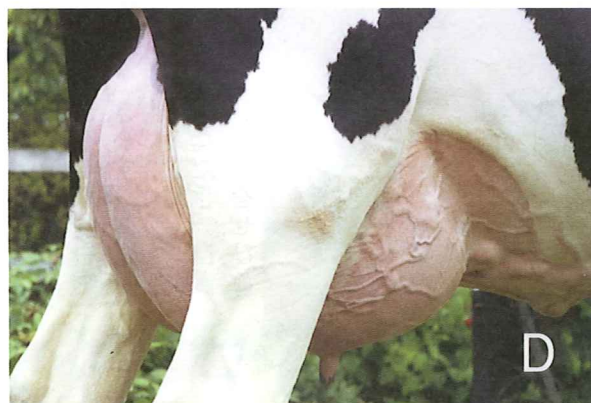
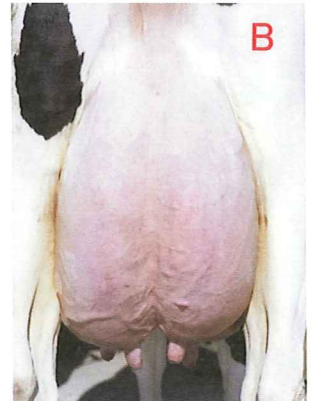
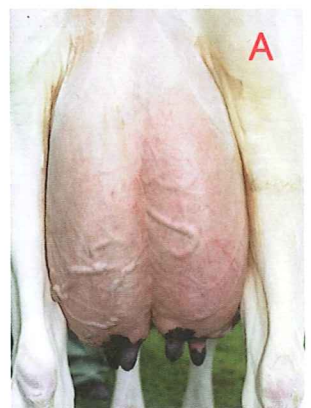
来月は、理さんのご紹介で豊原地区の広沼力也さんをご紹介します。

さんにとって牛は生活の一部になっていました。本格的に親の手伝いをするようになったのは、中学生になってからだそうです。ご両親からは、大学卒業後は「家業に就かず自分の好きな道を選んでほしい

第19回 2、3オクラス(乳器)

ホルスタイン写真コンテスト

乳牛改良同志会(山田 博和会長)では、毎年好評であります「ホルスタイン写真コンテスト(2・3オクラス(乳器))」を行いますので、投票要項に注意してお早めに応募下さい。



みなさんの
ご応募
お待ち
してます！

予想投票応募要項

1. 同封しています予想投票用紙に4頭の序列付を行い、その牛の該当記号(A~D)を記入して下さい。
2. 全問正解者、また、正解率の高い方に賞品を贈呈致します。なお、正解者多数の場合は抽選により決定致します。
3. 住所、氏名、記号は、はっきりわかりやすく記入し投票用紙を畜産販売課(畜産指導係)または、授精師にお渡し下さい。FAX76-3006
4. 応募×切は、5月20日(金)となっておりますので期日厳守にて応募下さい。



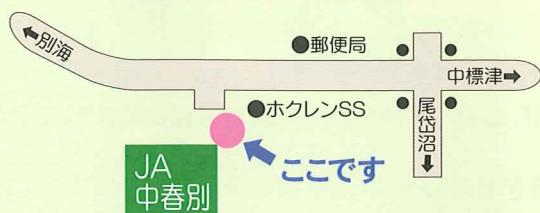
4月23日

ミルク王国オープン

- ★営業期間
10月上旬までを予定
- ★営業時間 通常営業時間
午前10時～午後5時までを予定
6月～8月 午前10時～午後6時までを
予定
- ※毎週木曜日は機械洗浄のため予定より1時
間早く閉店となりますのでご了承ください。

別海町の牛乳をふんだんに使った、「甘くてさっぱり」「価格も安い」と毎年ご好評をいただいております「ミルク王国」が、今年も営業を開始いたしました。今年もソフトクリーム・シェイク・サンデーなど様々なメニューを取り揃え、皆様のお越しをお待ちいたします。これから桜が咲き、道東で一番過ごしやすい季節がやってきます。お近くをお通りの際にはお気軽にお立ち寄りいただき、自慢のソフトクリームをぜひご賞味ください。

案内図



日頃の疑問を解消し 知識と技術の向上を図る



去る四月八日

青年部・青年

部会（部会長・

中村 勉）では

勉強会を開催

いたしました。

講師にジェ

ネティクス北

海道・氏平健

太郎氏、当農

協授講師を迎

えて、『種雄牛

に関わる重要

ポイント』・『ブ

ルブックの見方

をテーマに講

演して頂きま

した。

種雄牛を選
択する際の重要

ポイントや
遺伝率から

見る改良の

重要ポイン

ト、ブルブ

ックの見方

を学ぶとと

もに会場か

らは、日頃

より疑問に

思うことな

ど質問が多く出され充実に
内容でした。

講習会終了後には、青年

部会員と当農協人工授精師

による意見交換会も行われ

活発な意見交換が、行われ

ました。

最後になりましたが、お

忙しい中ご協力いただいた

皆さんありがとうございました。



「安心・安全」な牛乳を消費者へ、 ミルクローリー入魂式開催



「ぐっとミルクを!!」の文字と牛の
イラスト



去る四月十四日、農協事

務所前において当農協役員

をはじめ来賓の方々、職員、

関係者が見守る中、ミルク

ローリー入魂式が行われま

した。開催に先立ち竹田組

合長より「厳しい酪農情勢

の中、目標十二万t達成に

向けて、生産者にご協力頂

きながら頑張ってください。

安全運転を心がけながら牛

乳輸送を行っていただきたい。

と挨拶がありました。ホク

レン別海中継クローリーステ

ーションの三月末での閉鎖

に伴い今回、新たにミルク

ローリーが導入されました。

事務所前に横付けされた

ミルクローリーは輝いており、

出席された方々も見入って

おりました。タンクの側面

には、大きな文字で「ぐっ

とミルクを！」の文字と牛

のイラストが入っており凄

い迫力です。安全運転に心

がけ、「安心・安全」な牛

乳を消費者へ届けていけれ

ばと思います。

十勝和牛素牛市場成績概要(根室管内分)

性別	地 域	価格(千円)	性別	地 域	価格(千円)
去	中 標 津 町	439	め	中 標 津 町	403
	標 津 町	396		標 津 町	336
	計 根 別	409		計 根 別	367
	中 春 別	456		中 春 別	386
	西 春 別	463		西 春 別	527
勢	上 春 別	446	す	別 海	359
	別 海	398		根 室	333
	根 室	422			
	今 月 平 均	441		今 月 平 均	423
	前 月 平 均	464		前 月 平 均	444

性別	種 雄 牛 名 号	価格(千円)	性別	種 雄 牛 名 号	価格(千円)
去	糸 福 (鹿 児 島 県)	497	め	第 1 花 国	772
	安 重 福	541		福 之 国	614
	金 幸	512		安 福 1 6 5 の 9	580
	紋 次 郎	504		平 茂 勝	481
	第 2 平 茂 勝	497		糸 福	438
	平 茂 勝	432		金 安 平	423
勢	安 平 照	475	す		
	勝 忠 平	459			
	平 均	441		平 均	423

地区内販売価格ベスト5

去勢

開催日 平成20年4月16日

順位	父	母の父	母の祖父	生年月日	日令	体重(kg)	価 格(千円)	キ。単価(円)	日単価(円)	日増体重(g)	備 考
1	平 茂 晴	北国7の8	安 福	H19.7.19	272	337	536	1,591	1,971	1,129	ET産子
2	安 茂 勝	福 栄	平 田	H19.6.21	300	355	508	1,431	1,693	1,083	
3	糸福(鹿児島)	平 茂 勝	安 平	H19.7.16	275	299	497	1,662	1,807	978	ET産子
4	勝 忠 平	安 福	茂 富 士	H19.6.28	293	336	490	1,458	1,672	1,044	ET産子
5	安 平 照	平 茂 勝	神 高 福	H19.7.4	287	332	488	1,470	1,700	1,052	ET産子

めす

※価格が同額の場合、日令の若い方を上位とした

順位	父	母の父	母の祖父	生年月日	日令	体重(kg)	価 格(千円)	キ。単価(円)	日単価(円)	日増体重(g)	備 考
1	勝 忠 平	神 高 福	忠 福	H19.7.8	283	315	461	1,463	1,629	1,014	

※¥450,000以下は割愛させていただきました



第1回理事会 理事会の うごき

平成二十年四月十七日(木)

議案

- 一、平成十九年度棚卸資産の差損・差益について
 - 二、平成十九年度諸引当金の繰入について
 - 三、平成十九年度減損会計に係る経理処理について
 - 四、目的積立金（税効果積立金）の取崩しについて
 - 五、平成十九年度決算並びに剰余金処分（案）について
- 以下、原案通り承認
- ### 協議事項
- 一、地区別組合員懇談会の意見対応について
 - 二、ホクレン別海中継クレーンステーション跡地



期間中に **ミルク王・桐葉プレゼント!!**

オイル交換された車両1台につき 1枚
ラッキーカード1枚との交換 2枚



※JA公用車はキャンペーンより除きます。

このたびは三月三十一日付けで、退職いたしました。昭和四十四年二月、旧



吉田 孝

退職の挨拶

取得の取り進めについて

報告事項

一、平成十九年度期末賞与の支給について

根釧PF開拓農協に奉職以来三十九年二ヵ月務めることができましたのも組合員の皆様、役員の方々の温かいご厚情とご指導の賜と感謝し心から厚くお礼申し上げます。今後は、雪印乳業なかしべつ工場に勤めることになりました。皆様から賜りましたご教訓を大切に勤めます。末筆になりましたが皆様のご健勝とご多幸をご祈念申し上げます。退職のご挨拶とさせていただきます。永い間ありがとうございました。

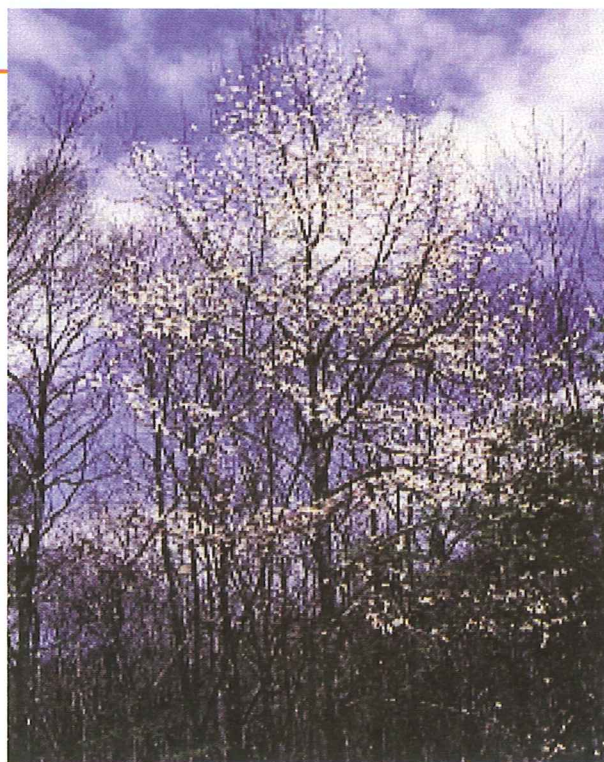
4月 乳質乳価一覧表

(単位:円/kg)

4月分乳代支払単価

		単価	算出基礎	支乳 払価	前 同 期	差	
乳 脂 肪 分		657.55		26.65	26.38	0.27	
無 脂 乳 固 形 分		415.913		36.29	35.8	0.45	
補 給 金		4.6771		4.68	4.94	-0.26	
計画チーズ奨励金							
乳 質 単 価	生菌数	ランク1	2	313,885,464.7kg	3.73	3.76	0.03
		ランク2	0	5,687,829.7kg			
		ランク3	-3	248,564.2kg			
	体細胞数	ランク1	2	274,212,624.4kg			
		ランク2	1	24,659,293.1kg			
		ランク1	-2	3,158,766.1kg			
特別対策	ランク2						
合 計				71.35	70.92	0.43	

項 目	単価(円)/kg %	
乳 脂 肪 分 ①	26円65銭	
無 脂 乳 固 形 分 ②	36円29銭	
補 給 金 ③	4円68銭	
チーズ奨励金④		
脂 肪 率	全道	4.05%
	農協	4.14%
無 脂 固 形 分 率	全道	7.73%
	農協	8.71%
成分乳価	全道	67円62銭
①+②+③+④-⑤	農協	68円11銭
乳 質 乳 価 ⑥	全道	3円73銭
	農協	3円73銭
乳 代 合 計	全道	71円35銭
	農協	71円84銭
⑤+⑥	差異	0円49銭



キタコブシ(北辛夷)

身近な樹木に触れ、名前を知り
 自然ともつと仲良くなろう

早春のまだ寒さを残すころ、他の花に先だって清純な白い花を咲かせることから迎春花ともいわれています。キタコブシは山地や沢沿いに生える落葉広葉樹で木の高さは20mです。分布は北海道、本州中部以北です。

コブシの由来は「拳」のことで、花の蕾の形が拳に似ているという説と、実の形がちょうど握り拳に似ているという二説があります。北海道ではキタコブシをマンサクともいいますが、植物学ではマンサクはマンサク科に属し、黄色い花が咲く低木であり、キタコブシとは違います。

キタコブシは冬の終わりを告げるように、まだ木の葉も満足に出ていないのに清純な白い花を咲かせます。花にも枝にも香りがあり、枯れ枝を焼いても良い香りがします。

アイヌ民族は「オマウクシニ」(よい匂いがする木)と呼んで、よい匂いに惹かれて病魔もやってくると信じていました。しかし、アイヌの人たちは皮を煎じてお茶の代わりや風邪薬として飲んでいたそうです。

ニューフロンティアファームの樹木図鑑より転載・抜粋



編集後記

▼五月に入って日差しも温かくなり「目に青葉 山ほととぎす 初鯉」という通りの季節になりました。今年も例年より早く桜前線も北上して来ております。今から開花が待ち遠しいのか？それとも花より団子(花見酒)でしょうか？

▼組合員の皆さんは、そろそろ本格的な農作業時期となり、肥料散布などで機械を扱う事が多くなつてきます。作業開始前には、機械の点検を怠らず事故の無いようご注意ください。

▼四月は、各組織の総会が行われ、今月号でも取り上げさせていただきました。会員同志の強固な団結力があれば、この厳しい酪農情勢も互いに手を取り乗り越えていけるのではないのでしょうか。また、役員改選に伴い各組織新体制となりました。新役員のもと、と、一人ひとりが積極的な事業活動の参加、そして知恵を出し合って組織の活性化にご尽力してください。

最後になりましたが、先日の大雪、暴風による施設などの破損、損、牛乳廃棄など被害に遭われた組合員の皆様方に対し、心よりお見舞い申し上げます。