

農協と組合員をつなぐ広報誌

なかしゅんべつ



認定こども園中春別保育園にて3月27日(水)、卒園式が執り行われました。

立派に成長した13人の園児たちは、次のステージへと保育園を巣立って行きました。



4月号

2019 Vol. 495

酪農の魅力に 触れ、職業選択の ひとつに



2月25日(月)～3月8日(金)の12日間にかけて、「鯉淵学園農業栄養専門学校」(茨城県)の生徒4人が(株)なかしゅんべつ未来牧場で酪農研修を行いました。

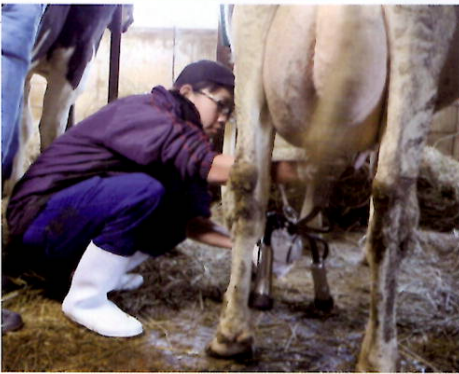
生徒たちは、(株)なかしゅんべつ未来牧場の研修棟で共同生活をしながら、11泊12日の酪農実習を体験。12



日間の実習を通じて朝・夕の子牛への哺乳作業、酪農ヘルパー職員に同行して搾乳や牛舎清掃などを実習されました。

朝・夕の作業の合間に「(二社)ジェネティクス北海道、(合)グリーンコンプリートサービス」を視察し、酪農に関する知識を深めました。

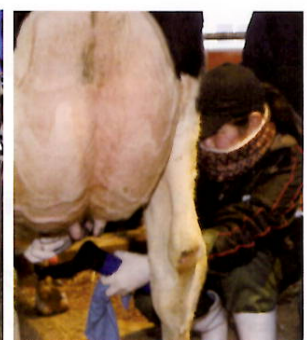
慣れない生活リズムと環



境の中での研修でしたが、普段できない貴重な体験学習を、楽しみながらも真剣に取り組まれました。

今回の酪農研修を通して「酪農ヘルパーについて理解が深まり、良い経験となりました。また、多くの牧場を知ることができ、将来の参考になりました」と感想をいただきました。

研修を終えて、作業や、関係機関での視察や講義など、酪農業に関することや魅力に触れていただけだと思います。今回の経験を糧に将来、就業選択の1つとして可能性が広がればと願っています。参加された皆さんお疲れ様でした。



遺伝子

ゲノム解析を用いた交配プログラムの活用

豊原酪農振興会（中村貞志会長）では、オールジャパンブリーディングサービズ株式会社から営業部営業課前田直樹係長と指導部森龍一GMS評価員を講師に招き、「ゲノム解析を用いた交配プログラムの活用」と題し講習会を行いました。

ゲノム解析を利用するまでは、遺伝による近交係数、ペアレントアベレージ（両親平均）で計算され、正確な係数

のみ、望ましくない劣性遺伝子の排除が可能で、さらには近親交配を避けるために7世代

し、得たデータや牧場の改良方向をアメリカのABS社へ送信。スーパーコンピューターで最適な交配を算出します。乳牛1頭ずつに最大3候補までを推薦し、4種類の種雄牛での交配を推奨しています。これは乳牛の可能性の発

見とリスク回避のためで、交配する種牛によって体系や能力の改良を行うことができ、各牧場によるHPR（ハードパーセントイルランキング）もともと牧場にふさわしい牛を選定し、改良することができ、HPRが高い牛には優先的に改良方向に最も合う種雄牛が交配されるそうです。

北米でのゲノム検査は2012年に17万頭、2015年には100万頭以上、2017年8月時点では200万頭を超えています。今後ますますに検査を受ける牛が増え、信頼度はさらに上がっていくものと思われれます。

が判明するまで3〜4年を有していたものが、ゲノム解析を利用することにより、能力・体系・健康・繁殖などが生後3日から解析可能となり、従来の2〜3倍の速度での乳牛改良を可能にします。

前までさかのぼり、常に近交係数を3%にする交配を推奨しています。GMSの流れとして牧場で直接調査を



アジア初、ロータリ式搾乳ロボットを視察

青年部研修部会(相澤孝太部会長)では3月21日(休)に視察研修が開催され、中標津町の(有)希望農場へ視察に行きました。

(有)希望農場は、飼養頭数400頭(うち経産牛230頭)、農地は300haと広大であり、牧草だけではなく、

麦や豆なども作付けしており、大規模な複合経営に取り組んでいます。

今回、話題のテラバル(株)の

ロータリ式搾乳ロボット「AMR(オートマチック・ミルキング・ロータリー)」とフリーストール牛舎を視察しました。

案内をしていただいた鈴木農場長にお話しを伺ってみましたところ、通常のロータ

リパーラーよりも、搾乳作業に費やす労力の軽減、牛群管理システム「デルプロ」の活用により、繁殖管理や乳量、電気伝導率による乳房炎や異常乳の早期発見、泌乳ステージに合わせた飼料給与量の設定などが行えます。これにより搾乳ロボットとのデータ連携を図れ、細かな牛群情報の取得や、より高度な健康状態・繁殖状況などの乳牛管理ができることでの事でした。

他にも複合経営による輪作により、植生の改善や除草剤の散布量の低減、草地更新のコスト低減に繋がったそうです。中でも収穫した小麦で製造した小麦粉の「春よ恋」は、地元菓子店や飲食店でも使われており、地域と連携をした経営の展開を図れているとのことでした。

視察後は参加者で昼食をとり、仕事やプライベートな話をして、親睦を深めました。今回の視察を通じて得たことを活かして、これからの営農や青年部活動に努めていきたいと思います。



鈴木農場長に搾乳ロボットの説明をいただきました



牛舎内を視察する部員たち



各種勉強会・講習会、 部員間の交流で自己スキルアップ

第45回中春別農協女性部通常総会が、3月12日(火)に農業者団地セントラートレーニング室にて開かれました。

開会にあたり齋藤部長より挨拶があり、続いて来賓の西川副組合長、伊藤酪農



対策協議会会長より挨拶をいただきました。議長には豊原地区の青野美幸さんと美原地区の林幸枝さんが指名され、議事に入りました。

議案第1号「平成30年度事業報告並びに収支決算について」、議案第2号「平成31年度事業計画(案)並びに収支予算(案)」について、議案第3号「平成31年度会費の賦課並びに徴収



方法について、議案第4号「役員の改選について」が可決承認されました。



31年度行事も引き続き自己スキルアップのため各種勉強会・講習会、部員間での交流の場の提供をしていきたいと考えております。



第45回 中春別農協女性部通常総会

新役員は次のとおりです。

- | | |
|-----|-------|
| 部長 | 南澤 順子 |
| 副部長 | 西原 珠美 |
| 理事 | 山本まり子 |
| | 原内 友子 |
| | 久保 朋子 |
| | 上田 弥生 |
| 監事 | 木原 幸恵 |
| | 齋藤 道子 |

女性部加入者を募集中!

女性部では加入者を随時募集しています。同じ中春別に住む仲間として、交流や意見交換をできる仲間を女性部を通して見つけていただければと思っています。お花に興味がある方は園芸グループ、お菓子作り、エコクラフト作りなどをしてみたいという方には趣味の会、現役を引退し、仲間たちとゆっくり過ごしたいという方には木の実部会、小さなお子様連れでも気軽に参加していただけるフレッシュユミセス部会があります。同じ趣味や年代の仲間たちと一緒に活動してみませんか? 女性部での活動を通して、新しい趣味を見つけてくれたという方もいらっしゃいます! 自分一人ではなかなか手をつけられない活動でも、仲間と一緒に気軽に始められますよ! 他にも女性部では、1年を通して様々な活動を行っています。宿泊研修やフラワーアレンジメントなど、楽しい催しもたくさんありますので、興味のある方は農協女性部事務局(電話76,2241番)までご連絡ください。

かって次のステージへ

中春別小学校
卒業式

中春別小学校第91回卒業証書授与式が多くの来賓と父兄の見守る中、3月18日(月)挙行されました

ランドセルのほうが大きかった時から6年。
よく頑張ったね、卒業おめでとう！



男子6人、女子6人の12人の生徒たち。荒校長先生より1人ずつ卒業証書が手渡され、受け取った卒業生は後方へ座る父兄へ感謝を込めて手渡しました。

荒校長先生から「これから皆さんは中学、高校と進学して行き未来を担う人へと成長していきます。自信を持って一歩ずつ歩んでください」と式辞が述べられました。

お別れの言葉では、在校生から1年を振り返って各行事や6年生との思い出が語られ、感謝を伝えました。また、卒業生からは小学校での思い出や、中学校へ行ってからの「やりたいこと、希望」が語られました。

式歌斉唱では向かい合いい、在校生は「変わらないもの」、卒業生は「絆」を歌いました。

卒業生にとってたくさんの思い出が詰まった学び

舎。そのお別れに涙をこらえながらも、これからの中学校生活に期待を寄せて、6年間過ごした中春別小学校を巣立って行きました。





卒業おめでとう！3年間の思い出を 胸に新たなステージへ

中春別中学校第52回卒業証書授与式が3月13日(水)挙行政され、男子9人、女子7人の生徒たちが学び舎を後にしました。



卒業証書授与では1人ずつ名前が呼ばれ、藤井校長先生から卒業証書が手渡されました。

在校生答辞では、それぞれ別の高校に進学していく3年生へ学校生活や部活動での感謝の気持ちを伝えました。卒業生答辞では、「3年間学んできた校舎と育ててくれた全ての人に感謝し、2年生が中春別中学校の伝統のバトンを繋いでくれる事と信じ、学んだことを活かして高校でも頑張ります」と述べられました。

式歌斉唱では在校生から「明日へつなぐもの」が卒業生に送られ、卒業生は「流れゆく雲を見つめて」を父兄、先生、在校生に向け歌い、会場に響き渡りました。涙をこらえて歌う卒業生の姿に感極まる父兄の姿も見受けられました。

式終了後、教室に戻り最後の学活を行い、担任の先

生から卒業生との思い出が語られました。教室を出ると、在校生からお世話になった卒業生へ色紙などが贈られ、在校生に胴上げされる卒業生の姿も見られました。



酪農活性化検討会（伏見廣会長）では、3月9日(土)に「TPP11・日欧EPAで酪農はどうなる〜北海道酪農活性化の戦略〜」と題し、西南学院大学教授・東京大学名誉教授の本間正義氏を講師に招き、別海町交流館「ぶらと」にて酪農講演会を開催しました。

グローバル化に対抗し、付加価値をつけ 北海道ブランドを開拓



講師を務める本間正義氏

北海道酪農活性化の戦略

酪農活性化検討会

当日は酪農家や農業関係者30人以上が参加されました。日EU・EPAの意義としてEUは日本の重要な貿易・投資相手です。日EU・EPAにより相互の企業にとってより良い環境を整備しています。日本とEUの合計では、世界の人口の約1割、貿易額、GDPの約3割を占め、いわゆる「メガFTA」の1つで、EPAによる成長を通じて世界全体の経済に貢献しています。

日EU双方で地理的表示(GI)について合意をし、EU側で71産品、日本側で48産品の保護を行います。例をあげると、EU側では「ゴルゴンゾーラ」、「ジャンパーニユ」など、日本側では「特産松坂牛」、「夕張メロン」、「日本酒」などが保護され、双方新しい物などにこういった名前を付けることができます。

日EU・EPAの乳製品への影響は少ないとはいえず、生産者にとっては乳価の低下やチーズに仕向けられる生乳の量が減少する懸念はありますが、「フェルミエチーズ」(農家が製造するチーズ)は固定客を獲得しており、短期的な影響はないものの、経営体数が減ると獣医師など酪農インフラの弱体の恐れがあります。

これからの戦略として、北海道を日本の食料基地と位置付け、都府県と異なる政策対応を求めた上で、グローバル化に対抗し、セールズやマーケティングを他社から学んで付加価値をつけ、北海道ブランドとして需要を開拓していくなど様々な面での戦略を考えていく必要があるようです。



酪農活性化検討会の伏見廣会長



ご存じですか？ 生乳と牛乳の違い

皆さんは「生乳」と「牛乳」の違いはご存じでしょうか？
自分の家で搾った生乳は他人に飲ませることや渡すことができません。なぜなら、乳は栄養豊富な食品で微生物の影響を受けやすいため、生乳の取り扱いには「乳等省令」や「食品の規格基準」で厳格に決められています。

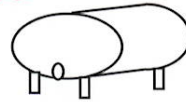
昨年、道内の宿泊施設で、酪農家から直接購入した生乳を宿泊者に提供し、食中毒が発生しました。

今一度、「生乳」と「牛乳」の違いや牛乳の適切な利用について確認してみましょう。

「生乳」と「牛乳」の違い

生乳

搾取したままの牛の乳。



牛乳

「生乳」を「乳処理業」の許可を受けた施設で適切な条件で処理されたもの。

直接飲用、食品に添加・調理に用いる乳は、他人に提供する場合、有料・無料を問わず「牛乳」でなければいけません。



よくある「牛乳」Q&A

Q：農場で搾った生乳を本州の知人に送りたい。

A：生乳の提供は認められていません。

Q：農場に来た視察者に朝搾った生乳を試飲させたい。

A：生乳の提供は認められていません。

Q：イベントで自分の牧場で朝搾った生乳を沸かして、飲ませたい。無料だったらいい？

A：有料・無料に関わらず生乳の提供は認められていません。

Q：イベントでパック牛乳を配布したい。

A：無料配布でも「乳類販売業」の許可が必要な場合があります。

Q：イベントで牛乳料理を提供したい。

A：臨時営業（飲食店営業）の許可が原則必要です。材料は、市販の牛乳・乳製品です。

Q：イベントでバター作り体験を催したい。

A：材料は、市販の牛乳・乳製品を使用し、衛生管理に最大限努めましょう。

地域のイベントで食品を提供する時なども保健所の許可が必要です。内容によっては、必要な申請手続きが異なる場合があります。必ず企画段階から所管する保健所に相談しましょう。

根室管内では、地域の名前の入った「ご当地牛乳」が販売されています。視察者や遠方の方に牛乳を提供する場合、「ご当地牛乳・乳製品」を利用すると地域のPRに繋がります（写真）。

安全安心な食品の提供に努めましょう。



参考資料

普及センター：「根室管内消費者交流マニュアル」

問い合わせ：根室農業改良普及センター 電話：0153-75-2301

ホームページ：<http://www.nemuro.pref.hokkaido.lg.jp/ss/nkc>



**中春別
保育園卒園式**

認定こども園中春別保育園にて3月27日(水)、卒園式が行われ
13人の園児たちが中春別保育園を卒園しました。

**卒園おめでとう
たくさん友達できて楽しかったね**

卒園証書授与では一人ずつ卒園証書を伊藤園長先生より手渡され、大きな声で将来の夢を発表し、壇上を降りると中春別保育園保護者の会の藤原会長から記念品が贈られました。卒園証書と記念品を貰った園児は保護者席に座っている父兄に卒園証書と記念品を手渡し、今日までの感謝を伝えました。

園長先生の挨拶で、「1年を振り返り保育園での各行事や、別海町の園児を対象としたキッズサッカーフェスティバルでは最優秀キッズ賞を獲得した事、地域のお祭りなどで遊戯を披露したことなど、園児たちの今年の活動」について話され、最後に「小学校でも頑張ってください」と励ましがありました。

お別れの言葉では園児たちが向かい合い、在園生から今までのお礼と「あした



ははれる」を合唱し、卒園生は1年の思い出を振り返り、「ずっといつしよ」を合唱し、卒園式が終了しました。



JAグループ通信

JAグループの連合会・中央会の活動内容を紹介します。

JA北海道大会決議事項の実践やその時々の特ピックスなど、組合員の皆様に定期的にお伝えします。

各団体の詳しい取り組み内容はWEBサイトをご覧ください。

JA北海道中央会



JAグループ北海道は、平成31年3月、札幌市内にて、札幌市と近郊の児童養護施設を対象とし、コンサドーレ札幌の試合チケットと、札幌交響楽団のコンサートチケットの贈呈式を行いました。この取り組みは、JAグループ北海道が社会貢献活動の一環として、平成19年度より実施しており、今年度はサッカーの試合に560人、コンサートに50人を招待します。

チケット贈呈に当たり、「農家の方々からのプレゼントです。試合やコンサートに出かけるときは、プレゼントしてくれた農家の方々のことを思い出してくださいと嬉しい。楽しんで来て下さい」との言葉とともに代表児童2人にチケットを手渡しました。



JA北海道信連



JAバンクのマスコット・キャラクター「ちよリス」に新しい仲間「よりぞう」が加わるようになりました。今後、より一層地域の皆様に寄り添い、どんなときでも気軽に相談して頂ける存在でありたい、そんなJAバンクの想いから「よりぞう」は生まれました。

JAバンクは、「よりぞう」「ちよリス」とともに事業展開を行って参りますので、ご愛顧の程よろしくお願ひ申し上げます。



ホクレン



Seeds

酪農家の拠出による運動「ミルクランド北海道」の一環として、北海道産牛乳・乳製品の専門カフェ「MILK LAND HOKKAIDO」を、東京・自由が丘に3月6日オープンしました。お店ではこだわりの北海道産牛乳やチーズを品揃えするほか、牛乳をふんだんに使用した料理メニューも提供。北海道酪農の素晴らしさを発信すると共に、新たなファンの獲得をはかっています。



JA共済連北海道



JA共済連北海道は、3月13日に北海道スバル白石店にて、交通道德の向上と交通事故防止への取り組みを行う北海道交通安全推進委員会へ、交通安全を呼びかける交通安全広報車として、スバル社製のアイサイトを搭載し、安全性・操作性に優れた「レヴォーグ」を寄贈いたしました。

JA共済連は、組合員・地域住民の安全・安心に貢献できる活動にこれからも取り組んでいきます。



JA北海道厚生連



組合員ならびに地域住民の皆様の生命と健康を守るため、本会事業の積極的な啓蒙推進を図ることを目的として、広報誌「すまいる」を発行しております。

年3回発行しており、様々な医療・健康情報を発信しております。

ホームページにもバックナンバーを掲載しておりますので、是非ご覧ください。



【酪農経営科】農業クラブOB会入会式&卒業証書授与式

2月28日(木)卒業式に先立って農業クラブOB会入会式が行われ、今年度の卒業生14人が新たにOB会に入会しました。新会員を代表して杉本



卒業証書授与式の様子

昌也君が「農業クラブでたくさんの学習の機会を得ることができた。今後は私たちが後輩に対して支援していきたい。」と決意を表明しました。

翌日3月1日(金)には卒業式が挙行政され、全日制課程酪農経営科10期生となる卒業生も、社会への第一歩を踏み出しました。

なお、今年度の卒業式における表彰者は次の通りです。

専門高等学校等御下賜金記念優良卒業生

芳賀 奈月

全国農業高等学校長協会賞

村松 明日香

財団法人栗林育英学術財団研練褒賞

瀬下 めい

日本学校農業クラブ北海道連盟農業クラブ員表彰

杉本 昌也

【酪農経営科】別海中央中学校へ活動紹介

3月15日(金)に別海中央中学校2年生の「進路学習」にかかわる講師として酪農経営科の1・2年生がプレゼンテーションをおこないました。



中学生に説明している様子

農業クラブ執行部より酪農経営科の概要と農業クラブ活動について説明した後、プロジェクト学習の成果発表を飼料作物研究班と乳製品加工研究班よりプレゼンテーションしました。授業の後半には質疑応答がおこなわれ、高校生にとっても指導性を育成するよい機会となりました。また中学生からも、「非常に勉強になり、進路選択の参考にしたい」との声が聞かれ、有意義な学習会となりました。酪農経営科では、今後も生徒の指導性や社会性を培う取り組みを継続しておこなっていく予定です。

【経営面接指導】

2月22日(金)2年目学生を対象に経営面接指導が実施されました。自家の1年間の酪農経営(組合員勘定取引や資産台帳の変化・追加など)を経営管理ソフトを



経営面接指導の様子

用いて月毎に入力し、損益計算書、期末貸借対照表と乳検データを元に、総合的な分析を行います。分析データを基に自家経営についてご指導ご助言をいただき、今後の経営に活かすことを目的としています。酪農試験場技術普及室、農業改良普及センターや学生の所属農協より講師をお招きし、今後の経営についてアドバイスをいただきました。学生にとっては、日々の悩みや将来のビジョンも含めた面接指導となり、「普段なかなか聞くことのできない内容について、たくさんのアドバイスをいただき、今後の経営改善の一助としたい」などの感想がありました。

【修了証書授与式挙行政】

3月1日(金)に本校において第46回農業特別専攻科修了証書授与式が挙行政されました。各地区から日々登校してきた修了生6人が、在校生・教職員・来賓の皆様に見送られ2



第46回修了証書授与式

年間の課程を修了しました。修了を迎えることができたのも地域の皆様、関係機関のご理解とご協力あつてのことだと感じております。この場をお借りして感謝申し上げます。中標津町養老牛地区の修了生代表田中祥太さんは「酪農には正解がない、決して同じではない内容があるということ、専攻科で学んだことを糧に前に進んでいきます」と堂々と答辞を述べました。

【基礎研究活動発表会実施】

3月19日(火)に基礎研究活動発表会が実施されました。6人の1年目学生が1年間の自家経営について乳量乳質、繁殖成績、土壌分析の結果などを発表



基礎研究活動発表会

しました。学生代表の古谷吹雪さんは、「1年間の研究を通して、自家牧場を見直す良い機会となりました。次年度は修了研究として、それぞれの課題解決に向けて研究して欲しいと思います」と学生を代表して挨拶を述べました。今後も継続して自家の課題解決学習に取り組み、経営者・酪農従事者としてのスキルアップにつなげてほしいと思います。

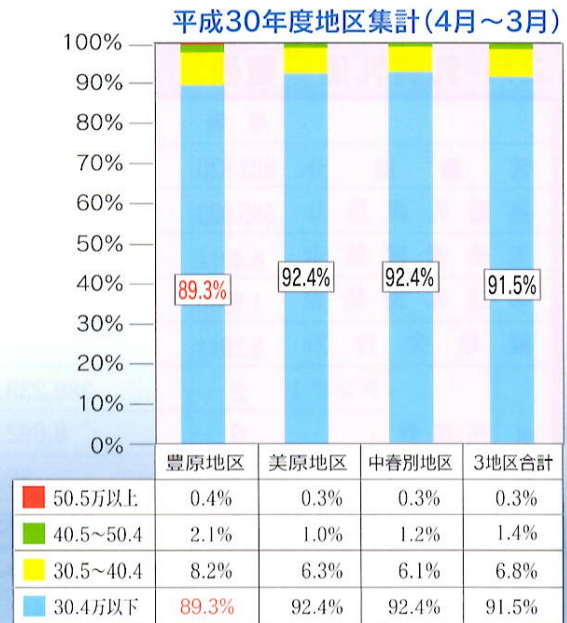
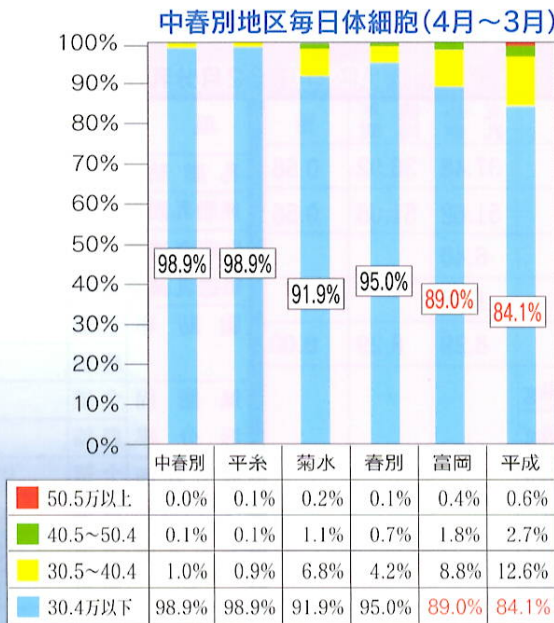
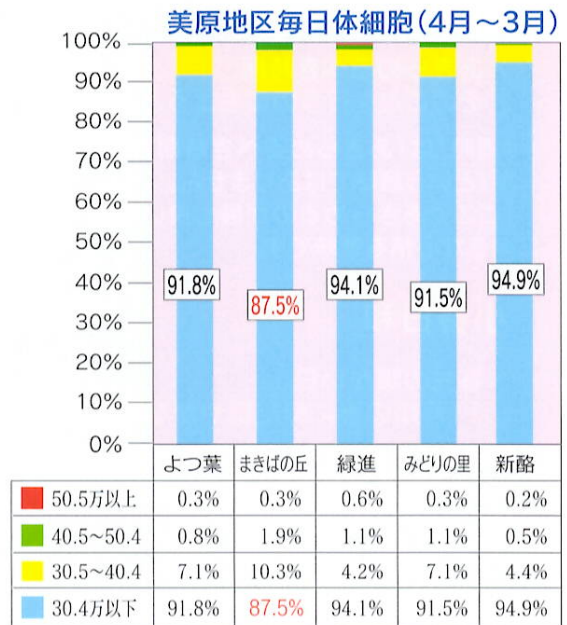
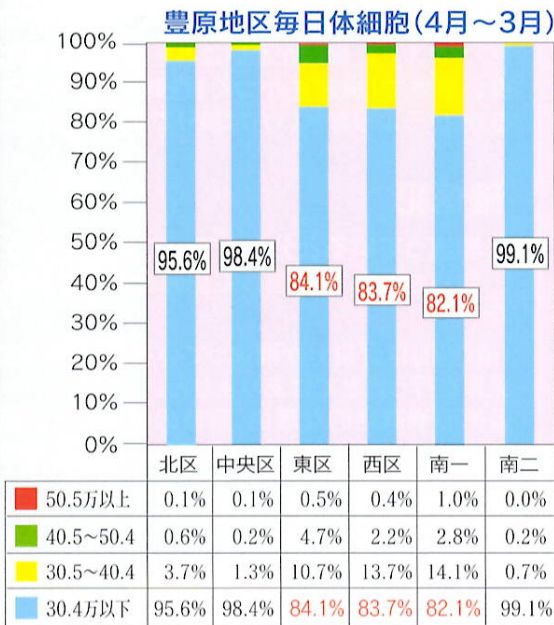


生乳汚染事故を無くそう！

- **抗菌性物質**混入事故……………JA中春別発生件数 **5**件 管内合計では**11**件です。
- **生菌**による汚染事故……………JA中春別発生件数 0件 管内合計では**4**件です。
- **異物混入、加水、血乳**による汚染事故……………JA中春別発生件数 0件 管内合計では**3**件です。
- 異臭、**異常風味**による汚染事故……………JA中春別発生件数 0件 管内合計では**2**件です。

生乳処理室内外の整理整頓 良好な生産環境で汚染事故防止！！

良質生乳生産推進委員会からの標語



豆知識

間違えやすいことばの意味。

覚えておきたい!間違いやすい日本語

失笑

×呆れて失笑する ○思わず笑ってしまう

他人の失敗や間違いを目撃して、呆れて笑うことを「失笑」というのは誤りです。

おかしいのを我慢していても、思わず笑ってしまう、吹き出してしまふ、という笑いを意味します。

潮時

×あきらめるべき時期

○そのことを行うのにちょうど良い時期

「潮時」は「あきらめるべき時期」「身を引くべき時期」という意味ではありません。

「ここであきらめるのが最も良い時期だ」という前向きな心情を意味です。

小春日和

×春先の暖かい日

○11月頃の春に似た穏やかな陽気の日

言葉のイメージから、冬の寒さが和らいで暖かくなってきた日を意味すると勘違いされがちですが、誤りです。

元旦

×1月1日 ⇒ ○1月1日の午前中

「元日」は1月1日の一日中、「元旦」は1月1日の午前中を指します。

ジंकス

×縁起をかつぐこと ⇒ ○縁起が悪いこと

「ジंकス」は、縁起が悪いことを表す言葉です。

良い意味で「縁起をかつぐ」意味で「ジंकスを守る」というような言い方は誤りです。

確信犯

×間違っていると分かっている犯罪を行う

○自らが正しいと信じて犯罪とされていることを行う

「確信犯」は、「自分が間違っている」と分かっている犯罪を行うことではありません。

道徳心や政治的な理由、宗教の教えなどに基づいて、正しいという個人の確信で行われる犯罪です。

2月 乳質乳価一覧表

(単位:円)

2月分乳代支払単価

| | | | 単 価 | 算 出 基 礎 | 支 払 価 | 前 年 期 | 差 | 項 目 | 単価(円)/(kg) % |
|-------------|-------|---------------|---------|-----------------|--------|--------|------|---------------|--------------|
| 乳 脂 肪 分 | | | 922.826 | | 37.48 | 36.92 | 0.56 | 乳 脂 肪 分 ① | 37円48銭 |
| 無 脂 乳 固 形 分 | | | 585.063 | | 51.62 | 51.06 | 0.56 | 無 脂 乳 固 形 分 ② | 51円62銭 |
| 生 産 者 補 給 金 | | | 6.4011 | | 6.40 | | | 生 産 者 補 給 金 ③ | 6円40銭 |
| 集 送 乳 調 整 金 | | | 1.8900 | | 1.89 | | | 集 送 乳 調 整 金 ④ | 1円89銭 |
| 補 給 金 合 計 | | | 8.2911 | | 8.29 | 8.29 | 0.00 | 脂 肪 率 | 全道 4.06% |
| 乳 質 単 価 | 生 菌 数 | ランク1 | 2 | 289,239,201.8kg | 3.75 | 3.74 | 0.01 | 農 協 | 4.13% |
| | | | 0 | 6,692,036.9kg | | | | 無 脂 固 形 分 率 | 全道 8.82% |
| | | | -3 | 82,554.6kg | | | | 農 協 | 8.77% |
| | 体細胞数 | ランク1 | 2 | 258,544,265.9kg | | | | 成 分 乳 価 | 全道 97円39銭 |
| | | ランク2 | 1 | 18,916,235.3kg | | | | ①+②+③+④=⑤ | 農 協 97円67銭 |
| ランク3 | -2 | 3,449,907.8kg | 乳 質 乳 価 | 全道 3円75銭 | | | | | |
| 乳製品向原料確保奨励金 | | | | | | | ⑥ | 農 協 3円79銭 | |
| 合 計 | | | | | 101.04 | 100.35 | 0.79 | 乳代合計 | 全道 101円14銭 |
| | | | | | | | | 農 協 | 101円46銭 |
| | | | | | | | | ⑤+⑥ | 差 異 0円32 |



第13回 理事会の動き

平成31年3月18日(月)

議 案

1. 学識経験理事並びに員外監事選任に係る理事会推薦について

第14回 理事会の動き

平成31年3月28日(木)

議 案

1. 平成31年度役員との取引基準について
2. 平成31年度貸付金利率の最高限度率について
3. 平成31年度信用供与等限度額設定について
4. 外部出資の増口について
5. (有)別海町酪農研修牧場への資金貸付について
6. 生産性向上整備助成要領(案)の制定について
7. 平成31年度飼料奨励実施要領(案)の制定について
8. 平成31年度営農年度財産造成に伴う資金の貸付について
9. 家畜ふん尿貯留施設整備事業実施要領(案)について
10. 糞尿利活用草地整備改良事業実施要綱(案)について
11. 平成31年度北海道農業公社リフレッシュ事業に係る事業計画について
12. 平成31年度草地難防除雑草駆除対策事業に係る事業計画について
13. 平成31年度糞尿利活用草地整備改良事業に係る事業計画について
14. 平成31年度畜産担い手育成総合整備事業(再編整備事業)に係る事業計画について
15. 平成31年度自給飼料生産性向上対策事業の実施について
16. 平成31年度新規就農者受入体制整備に係る乳牛導入支援事業について
17. リース契約について
18. 特定疾病感染補償互助会の支払いについて
19. 生乳補償互助会の支払いについて
20. 平成31年度給与表について
21. 平成30年度期末賞与の支給について
22. 平成31年度職員給与の定期昇給について

報告事項

1. 組合員の脱退について
2. 組合員の加入について
3. 平成31年度理事報酬額の諮問に対する答申について
4. 平成30年度12月末定期監査報告書について
5. 一社)北海道農協経営審査協会による内部審査報告書について
6. 平成30年度生産性向上整備に係る助成金の支出について
7. 平成30年度2月末営農生産関連実績について
8. 平成30年度草地畜産基盤整備事業(草地整備型)道営草地整備事業に係る自己負担金の精算について
9. 平成30年度畜産担い手育成総合整備事業(再編整備事業豊原美原地区)に係る自己負担金の精算について
10. 平成30年度北海道農業公社リフレッシュ事業に係る自己負担金の精算について
11. 平成30年度畜産・酪農生産力強化対策事業実績について
12. 平成30年度生乳流通体制合理化推進事業について
13. 平成31年度府県乳牛動向追跡調査の実施について
14. 平成31年度(前期)JA中春別選定種雄牛について

協議事項

1. 地区別組合員懇談会の意見集約について

A T I O N

別海町の牛乳をふんだんに使ったソフトクリームを販売します！

4月26日(金) ミルク王国オープン

オープン3日間特別価格(4/26~4/28)

100円引き

ソフトクリームMサイズ

200円で販売します！

バニラ・チョコ・ミックス味に加えて、週替わりでバナナ味とマスカルポーネ(チーズ)味を販売いたします。是非お試しください

●営業期間 4月26日(金)~10月上旬 時間 AM10:00~PM5:00

※毎週木曜日は機械メンテナンスのため、通常営業時間より1時間早く閉店となりますのでご了承ください。



ボランティア組織「そよかぜ」ウエスを寄付

ボランティア組織そよかぜは(高井恵美子代表)3月25日(金)にウエス・リングプルの寄贈を行いました。

JA中春別給油所、特別養護老人ホーム「清翠園」へウエスを、別海町社会福祉協議会へリングプルを寄贈しました。職員の方々からは「ウエスが不足する時は、購入することもあり大変助かります」と喜んでいただきました。

そよかぜが回収しているウエスとは、不要になった衣類、タオルなどの布製品です。ご家庭で不要なウエスを寄付していただける方は農協金融窓口・掲示板下のウエス回収ボックスまでお願いいたします。また、リングプルも掲示板下に回収ボックスを設けていますので、よろしくお願ひします。



そよかぜサロン閉鎖のお知らせ

毎月第2水曜日に団地センター1階和室にて開放していましたが「そよかぜサロン」は、今年3月をもって閉鎖いたしました。平成25年の開設以来、ご協力・お越しくございました皆さん誠にありがとうございました。

農村地域牛乳・乳製品需要拡大運動お礼と結果報告

【実績 2,547,795円】

本年度も農村地域牛乳・乳製品需要拡大運動の取りまとめを行い、青年部・女性部のお中元・お歳暮ギフト、第2次取りまとめを通じ2,547,795円のご注文をいただきました。

ご協力くださいました皆さんありがとうございました。

今後も消費拡大を目指し、皆さんにお喜びいただけるよう取り組んでまいります。





退職にあたって 舘内 啓二

退職にあたり一言ご挨拶を申し上げます。

さて、私こと、この3月31日をもって定年となりました。昭和54年に

人工授精師として就職し22年間人工授精業務に携わりました。昭和54年当時は正組合員戸数が323戸あり、年間授精実頭数が1万3千113頭となっており、一戸一戸の規模は経産牛40頭ほどで、比較的時間のゆとりがあった頃だと記憶に残っています。組合員さんは乳牛改良に熱心な方が多く、業務の合間に牛の系統の話や入植当時の苦労話など聞かせて頂いたことなど懐かしく思い出されます。

平成13年からは経営相談課地区担当として定年まで営農部門で仕事をさせて頂きました。特に印象に残っている事は、新規就農受入体制の充実を図るといことで、離農から新規就農に至るまで、農業委員会と一体となって農地の地域調整、農場リース事業などによる牛舎改修工事、乳牛導入、資金対応まで関係機関及び各部署連携したなかで取り進めることが出来、その後、就農された方は優秀な経営をされておられるということでは、それなりに苦労も感じたのですが、充実した日々を送ることが出来たと感じております。皆様方に支えられて定年まで勤めることができたのも、ひとえに皆様のご指導ご鞭撻のお陰と、有難く心からお礼申し上げます。

今後は関連会社の有限会社中春別マシンセンターに勤務することとなりました。微力ではありますが、さらに心を新たにして新しい職務に専心努力いたす所存ですので、今後とも一層のご指導とご鞭撻を賜りますようお願い申し上げます。

最後になりますが、組合員及びご家族の皆様方の健康と中春別農協の更なる発展を祈念申し上げご挨拶とさせていただきます。



退職にあたって

成田 幸治

退職にあたり一言お礼のご挨拶を申し上げます。

さて、この度3月31日付定年退職となりました。

昭和55年7月根釧PF中春農協に採用以来39年8カ月の間、各部門での業務をさせて頂きました。これもひとえに組合員を始め役職員の皆様の温かいご支援の賜物と心より感謝とお礼申し上げます。

今後は再雇用として引き続き勤めさせて頂きたくこととなりましたので、変わらぬご指導の程宜しくお願い申し上げます。



退職にあたって

延原 結希

この度、3月20日をもって退職いたしました。

在職中は組合員の皆様、地域の皆様には公私ともに大変お世話になりました。

平成21年に入組しておよそ9年間、気付けば窓口業務として勤めておりました。

その間に沢山の方たちと出会い、未熟者に優しく声を掛けてくれたり、励ましてくれたり、時には叱ってくれたり私の成長へと導いてくれました。皆様の温かい心に触れることができた日々が、私にとってかけがえのないものとなりました。そして明るい気持ちで業務ができたのも皆様のおかげです。本当にありがとうございました。

これからは農協で学んだことを生かし、また新たなスタートを切りたいと思います。

最後に皆様のご健勝とご多幸をお祈り申し上げます。退職の挨拶といたします。



平成31年度 ゴールデンウィークの業務日程表

休業

| 日程 | 4/26(金) | 4/27(土) | 4/28(日) | 4/29(月) | 4/30(火) | 5/1(水) | 5/2(木) | 5/3(金) | 5/4(土) | 5/5(日) | 5/6(月) | 5/7(火) |
|---------------|---------|------------|---------------|---------------|---------------|---------------|---------------|---------------|---------------|---------------|---------------|--------|
| 区分 | | | | 昭和の日 | 国民の休日 | 天皇即位の日 | 国民の休日 | 憲法記念日 | みどりの日 | こどもの日 | 振替休日 | |
| 事務所(除く信用) | 平常業務 | | | | | | | | | | | 平常業務 |
| 事務所信用窓口 | 平常業務 | ATM午前中のみ業務 | | | | | ATM午前中のみ業務 | | | | | 平常業務 |
| Aコープ中春別 | 平常業務 | 平常業務 | | 9時~15時(店頭のみ) | 9時~15時(店頭・配送) | 9時~15時(店頭のみ) | 9時~15時(店頭・配送) | 9時~15時(店頭のみ) | 9時~15時(店頭のみ) | | | 平常業務 |
| 給油所 | 平常業務 | 平常業務 | 8時~17時(セルフのみ) | 8時~17時(セルフのみ) | 8時~17時(セルフのみ) | 8時~17時(給油・配送) | 8時~17時(給油・配送) | 8時~17時(セルフのみ) | 8時~17時(セルフのみ) | 8時~17時(セルフのみ) | 8時~17時(セルフのみ) | 平常業務 |
| 倉庫 | 平常業務 | | | | 平常業務 | 平常業務 | 平常業務 | | | | | 平常業務 |
| 訪問介護事業所「あさひな」 | 平常業務 | サービス提供のみ | サービス提供のみ | サービス提供のみ | サービス提供のみ | サービス提供のみ | サービス提供のみ | サービス提供のみ | サービス提供のみ | サービス提供のみ | サービス提供のみ | 平常業務 |
| 人工授精 | 平常業務 | 平常業務 | 平常業務 | 平常業務 | 平常業務 | 平常業務 | 平常業務 | 平常業務 | 平常業務 | 平常業務 | 平常業務 | 平常業務 |
| 生乳 | 平常業務 | 平常業務 | 平常業務 | 平常業務 | 平常業務 | 平常業務 | 平常業務 | 平常業務 | 平常業務 | 平常業務 | 平常業務 | 平常業務 |

| | | | | | | | | | | | | |
|------------|------|--------|--|--|--|--|--|--|--|--|--|------|
| 併中春別マシセンター | 平常業務 | 緊急対応のみ | | | | | | | | | | 平常業務 |
|------------|------|--------|--|--|--|--|--|--|--|--|--|------|

※農業機械・車両整備の連絡先 土屋工場長(携帯)080-6086-3273 高橋課長080-5586-1672

| | | | | | | | | | | | | |
|----------|------|--------|--|--|--|--|--|--|--|--|--|------|
| 併ジェイ・ワンブ | 平常業務 | 緊急対応のみ | | | | | | | | | | 平常業務 |
|----------|------|--------|--|--|--|--|--|--|--|--|--|------|

※作業依頼の連絡先 山田専務(携帯)090-8426-6465 方波見課長(携帯)090-8428-8462 長野係長(携帯)090-2812-0024

| | | | | | | | | | | | | |
|---|------|------|------|------|------|------|------|------|------|------|------|------|
| 県なかしゅんべつ未来牧場 共和育成センター 全酪連育成センター 酪農研修センター | 平常業務 | 平常業務 | 平常業務 | 平常業務 | 平常業務 | 平常業務 | 平常業務 | 平常業務 | 平常業務 | 平常業務 | 平常業務 | 平常業務 |
|---|------|------|------|------|------|------|------|------|------|------|------|------|

ATMの稼働日について

| 日程 | 4/26(金) | 4/27(土) | 4/28(日) | 4/29(月) | 4/30(火) | 5/1(水) | 5/2(木) | 5/3(金) | 5/4(土) | 5/5(日) | 5/6(月) | 5/7(火) |
|---------------------|---------|---------|---------|---------|---------|--------|--------|--------|--------|--------|--------|--------|
| 区分 | | | | 昭和の日 | 国民の休日 | 天皇即位の日 | 国民の休日 | 憲法記念日 | みどりの日 | こどもの日 | 振替休日 | |
| 当JA ATM | 平常業務 | 9時~12時 | | | | | 9時~12時 | | | | | 平常業務 |
| ゆうちょATM | 平常業務 | 平常業務 | 平常業務 | 平常業務 | 平常業務 | 平常業務 | 平常業務 | 平常業務 | 平常業務 | 平常業務 | 平常業務 | 平常業務 |
| コンビニATM (セブン銀行等) | 平常業務 | 平常業務 | 平常業務 | 平常業務 | 平常業務 | 平常業務 | 平常業務 | 平常業務 | 平常業務 | 平常業務 | 平常業務 | 平常業務 |

◎販売関連業務

- (1)初生トク集荷……4月30日
- (2)ホクレン市場
開催日 5月1日(初生のみ)

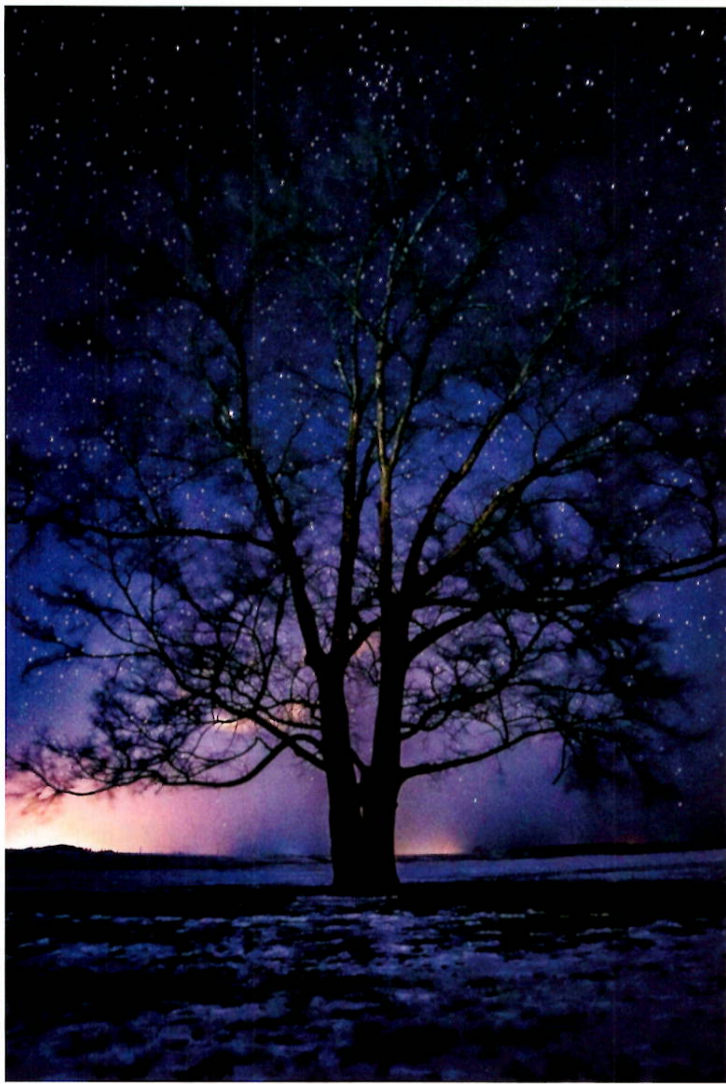
◎未来牧場関連業務

- 哺育・育成集荷…… 随時集荷

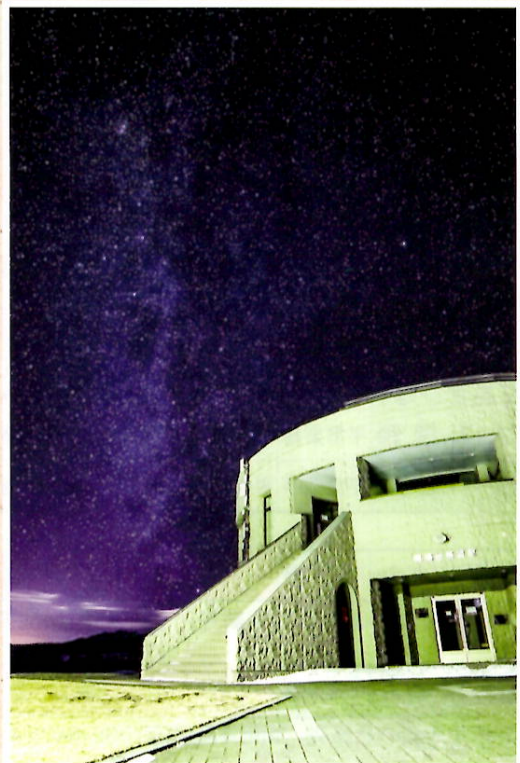
◎緊急時の連絡先

- (1)停電……………北電 0120-060-674
- (2)給油……………田中係長080-6090-2923(緊急携帯)
- (3)飼料等配送……………別海貨物(中原部長)090-3398-3646
- (4)生乳検査……………平間課長宅0153-86-2130(緊急携帯)090-2076-4014
- (5)夜間バルク抗生物質検査……………(緊急携帯)090-2076-4014
- (6)FAX故障……………今野担当080-1869-2878
- (7)その他……………下地課長090-5959-2717、大内次長宅72-7659

組合員の広場



作品名「ハルニシの木」小林亮平さん



作品名「開陽台」小林亮平さん



作品名「開陽台」小林亮平さん



作品名「春国岱」小林亮平さん

今月号の組合員の広場は小林亮平さんの作品を掲載いたしました。
組合員の広場では習字や俳句、短歌、絵画、写真など多数の作品を募集しております。
宮農振興課・佐々木(電話76-2241番)までお気軽にご連絡ください。